

Servisni priručnik Dell™ Inspiron™ 1012

[Prije početka](#)

[Baterija](#)

[Tipkovnica](#)

[Memorijski modul](#)

[Sklop tvrdog diska](#)

[Sklop oslonca za ruku](#)

[Ploča s gumbom za uključivanje/isključivanje](#)

[Dodirni modul](#)

[Unutarnja kartica s Bluetooth® bežičnom tehnologijom](#)

[Hladnjak procesora](#)

[Bežična kartica\(e\) Mini-Card](#)

[Kartica video ubrzivača](#)

[Poklopac šarnira](#)

[Zaslon](#)

[Modul kamere](#)

[Zvučnici](#)

[Nosać\(i\)](#)

[I/O ploča](#)

[Ploča s indikatorima](#)

[Matična ploča](#)

[Priključak za AC adapter](#)

[Baterija na matičnoj ploči](#)

[pločica SIM kartice](#)

[Ažuriranje BIOS-a Flash](#)

[postupkom](#)

Napomene, oprezi i upozorenja

 **NAPOMENA:** NAPOMENA ukazuje na važne informacije koje vam pomažu da koristite svoje računalo na bolji način.

 **OPREZ:** UPOZORENJE ukazuje na moguće oštećenje hardvera ili gubitak podataka u slučaju da se ne poštuju upute.

 **UPOZORENJE:** UPOZORENJE označava moguće oštećenje imovine, osobne ozljede ili smrt.

Informacije navedene u ovom dokumentu podložne su promjeni bez prethodne obavijesti.
© 2010 Dell inc. Sva prava pridržana.

Bilo kakvo umnožavanje ovog materijala bez pismenog dopuštenja tvrtke Dell Inc. strogo je zabranjeno.

Zaštitni znakovi korišteni u ovom tekstu: *Dell*, *DELL* logotip i *Inspiron* zaštitni su znakovi tvrtke Dell Inc.; *Bluetooth* je registrirani zaštitni znak tvrtke Bluetooth SIG, Inc., a Dell se njime koristi uz dozvolu; *Microsoft*, *Windows* i su ili zaštitni znakovi ili registrirani zaštitni znakovi tvrtke Microsoft Corporation u SAD-u i/ili drugim državama.

Ostali zaštitni znakovi i zaštićeni nazivi koji se koriste u ovom dokumentu označavaju ili entitete koji su vlasnici tih znakova ili njihove proizvode. Tvrtka Dell Inc. odriče se bilo kakvih vlasničkih interesa za navedene trgovačke znakove i trgovačke nazive, osim vlastitih.

Regulatorni model P04T serije **Regulatorni tip P04T001**

Siječanj 2010. **Rev. A00**

[Povratak na stranicu sa sadržajem](#)

Baterija

Servisni priručnik Dell™ Inspiron™ 1012

- [Uklanjanje baterije](#)
- [Zamjena baterije](#)

⚠ UPOZORENJE: Prije rada na unutrašnjosti računala pročitajte sigurnosne upute koje ste dobili s računalom. Dodatne sigurnosne informacije potražite na početnoj stranici za sukladnost sa zakonskim odredbama na www.dell.com/regulatory_compliance.

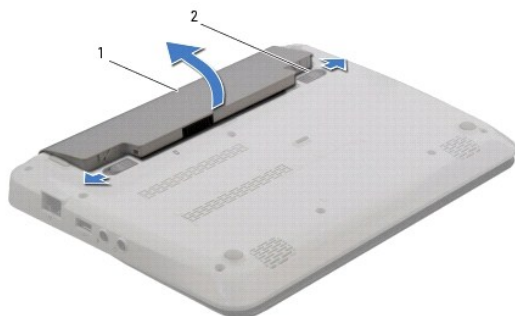
⚠ OPREZ: Kako biste izbjegli elektrostatičko pražnjenje, uzemljite se koristeći ručnu traku za uzemljenje ili povremeno dotaknite neobojenu metalnu površinu (poput priključka na računalu).

⚠ OPREZ: Samo ovlaštteni serviser smije popravljati vaše računalo. Jamstvo ne pokriva štetu nastalu servisiranjem koje nije odobrila tvrtka Dell™.

⚠ OPREZ: Kako se računalo ne bi oštetilo, koristite isključivo bateriju namijenjenu za to Dell računalo. Ne koristite baterije koje su namijenjene za druga Dell računala.

Uklanjanje baterije

1. Slijedite upute navedene u odjeljku [Prije početka](#).
2. Okrenite računalo.
3. Pomaknite jezičak za vađenje baterije u deblokirani položaj.
4. Okrenite i izvadite bateriju iz svog ležišta.



1	baterija	2	jezičci za oslobađanje baterije (2)
---	----------	---	-------------------------------------

Zamjena baterije

⚠ OPREZ: Kako se računalo ne bi oštetilo, koristite isključivo bateriju namijenjenu za to Dell računalo.

Poravnajte jezičke na bateriji s utorima na ležištu baterije i pažljivo utisnite bateriju tako da klikne na svom mjestu.

[Povratak na stranicu sa sadržajem](#)

[Povratak na stranicu sa sadržajem](#)

Prije početka

Servisni priručnik Dell™ Inspiron™ 1012

- [Preporučeni alati](#)
- [Isključivanje računala](#)
- [Prije radova na unutarnjim dijelovima vašeg računala](#)

Ovaj priručnik pojašnjava postupke za uklanjanje i ugradnju komponenti u vaše računalo. Ako nije drugačije navedeno, za svaki se postupak podrazumijeva:

- 1 Izvršili ste korake iz [Isključivanje računala](#) i [Prije radova na unutarnjim dijelovima vašeg računala](#).
- 1 Pročitali ste sigurnosne upute koje ste dobili s računalom.
- 1 Komponenta se može zamijeniti ili, ako je kupljena zasebno, ugraditi tako da obrnutim redoslijedom primijenite postupak uklanjanja.

Preporučeni alati

Za izvođenje postupaka iz ovog dokumenta možda će vam trebati sljedeći alat:

- 1 mali ravni odvijač
- 1 križni odvijač
- 1 plastično šilo
- 1 BIOS izvršni program za ažuriranje na support.dell.com

Isključivanje računala

 **OPREZ:** Kako biste izbjegli gubitak podataka, prije isključivanja računala spremite i zatvorite sve otvorene datoteke i zatvorite sve otvorene programe.

1. Spremite i zatvorite sve otvorene datoteke i zatvorite sve otvorene programe.
2. U Microsoft® Windows XP **Start** → **Isključivanje**.


U Microsoft Windows 7, kliknite **Start** , kliknite strelicu dolje  i zatim kliknite **Isključivanje**.


Računalo će se isključiti nakon što se dovrši postupak odjave operacijskog sustava.


3. Provjerite da li su računalo i svi vanjski uređaji isključeni. Ako se vaše računalo i priključeni uređaji nisu automatski isključili nakon odjave operacijskog sustava, kako biste ih isključili, pritisnite i barem 8 sekundi držite gumb za uključivanje, dok se računalo ne isključi.


Prije radova na unutarnjim dijelovima vašeg računala


Zbog zaštite vašeg računala od mogućih oštećenja i zbog vaše osobne zaštite, pridržavajte se sljedećih uputa o sigurnosti.


 **UPOZORENJE:** Prije rada na unutrašnjosti računala pročitajte sigurnosne upute koje ste dobili s računalom. Dodatne sigurnosne informacije potražite na [početnoj stranici za sukladnost sa zakonskim odredbama na www.dell.com/regulatory_compliance](http://www.dell.com/regulatory_compliance).

 **OPREZ:** Kako biste izbjegli elektrostatičko pražnjenje, uzemljite se koristeći ručnu traku za uzemljenje ili povremeno dotaknite neobojenu metalnu površinu (poput priključka na računalu).

 **OPREZ:** Rukujte komponentama i karticama s pažnjom. Ne dotičite komponente ili kontakte na kartici. Karticu pridržavajte za rubove ili za metalni nosač. Komponente poput procesora pridržavajte za rubove, a ne za nožice.

 **OPREZ:** Samo ovlašteni serviser smije popravljati vaše računalo. Jamstvo ne pokriva štetu nastalu servisiranjem koje nije odobrila tvrtka Dell™.

 **OPREZ:** Kada isključujete kabel, povlačite ga za utikač ili za jezičak za povlačenje, a ne za sami kabel. Neki kabeli imaju priključke s jezičcima za blokiranje. Ako iskapčate taj tip kabela, prije iskapčanja pritisnite jezičke za blokiranje. Dok odvajate konektore, držite ih poravnate i izbjegavajte krivljenje bilo koje od nožica konektora. Prije priključivanja kabela provjerite i jesu li oba konektora ispravno okrenuta i poravnata.

 **OPREZ:** Kako se računalo ne bi oštetilo, izvršite sljedeće korake prije nego što započnete s radom na računalu.

1. Provjerite je li radna površina ravna i čista kako se poklopac računala ne bi ogrebao.

2. Isključite računalo (pogledajte [Isključivanje računala](#)).

△ **OPREZ:** Prilikom isključivanja mrežnog kabela, najprije kabel isključite iz računala, a potom iz mrežnog uređaja.

3. Iz računala isključite sve telefonske i mrežne kabele.

4. Pritisnite i izvadite sve instalirane kartice iz čitača medijskih kartica 3-u-1.

5. Iskopčajte svoje računalo i sve priključene uređaje iz svih električnih izvora napajanja.

△ **OPREZ:** Kako biste izbjegli oštećivanje matične ploče, prije rada na unutrašnjosti računala izvadite glavnu bateriju (pogledajte [Uklanjanje baterije](#)).

6. Izvadite bateriju (pogledajte [Uklanjanje baterije](#)).

7. Okrenite računalo gornjom stranom prema gore, otvorite zaslon i pritisnite gumb za uključivanje/isključivanje kako biste uzemljili matičnu ploču.

[Povratak na stranicu sa sadržajem](#)

[Povratak na stranicu sa sadržajem](#)

Ažuriranje BIOS-a Flash postupkom

Servisni priručnik Dell™ Inspiron™ 1012

1. Uključite računalo.
2. Otvorite support.dell.com/support/downloads.
3. Pronađite datoteku za ažuriranje BIOS-a računala:


 **NAPOMENA:** Servisna oznaka vašeg računala nalazi se na dnu računala.

Ako imate Servisnu oznaku računala:

- a. pritisnite **Enter a Service Tag** (Unos servisne oznake).
- b. unesite servisnu oznaku svog računala u polje **Enter a Service Tag** (Unos servisne oznake): pritisnite **Go** (Kreni) i nastavite na [Korak 4.](#)

Ako nemate Servisnu oznaku računala:

- a. kliknite **Select Model** (Odaberi model).
- b. na popisu **Select Your Product Family** (Odaberite kategoriju proizvoda) odaberite vrstu proizvoda.
- c. na popisu **Select Your Product Line** (Odaberite liniju proizvoda) odaberite marku proizvoda.
- d. na popisu **Select Your Product Model** (Odaberite model proizvoda) odaberite broj modela proizvoda.

 **NAPOMENA:** Ako ste odabrali pogrešan model i želite početi ponovo, pritisnite **Start Over** (Počni ponovno) na gornjoj desnoj strani izbornika.

- e. pritisnite **Confirm** (Potvrdi).

4. Na zaslonu se prikazuje popis rezultata. Pritisnite **BIOS**.
5. Za preuzimanje najnovije BIOS datoteke pritisnite **Download Now** (Preuzmi sada). Prikazuje se prozor **File Download** (Preuzmi datoteku).
6. Za spremanje datoteke na radnu površinu pritisnite **Save** (Spremi). Datoteka se skine na vašu radnu površinu.
7. Ako se pojavi prozor **Download Complete** (Preuzimanje dovršeno) pritisnite **Close** (Zatvori). Simbol datoteke pojavit će se na radnoj površini, a ime je isto kao i skinuta datoteka za nadgradnju BIOS-a.
8. Dva puta pritisnite simbol za datoteku na radnoj površini te slijedite upute na ekranu.

[Povratak na stranicu sa sadržajem](#)

[Povratak na stranicu sa sadržajem](#)

Unutarnja kartica s Bluetooth® bežičnom tehnologijom

Servisni priručnik Dell™ Inspiron™ 1012

- [Vađenje Bluetooth kartice](#)
- [Ponovno postavljanje Bluetooth kartice](#)

⚠ UPOZORENJE: Prije rada na unutrašnjosti računala pročitajte sigurnosne upute koje ste dobili s računalom. Dodatne sigurnosne informacije potražite na početnoj stranici za sukladnost sa zakonskim odredbama na www.dell.com/regulatory_compliance.

⚠ OPREZ: Kako biste izbjegli elektrostatičko pražnjenje, uzemljite se koristeći ručnu traku za uzemljenje ili povremeno dotaknite neobojenu metalnu površinu (poput priključka na računalu).

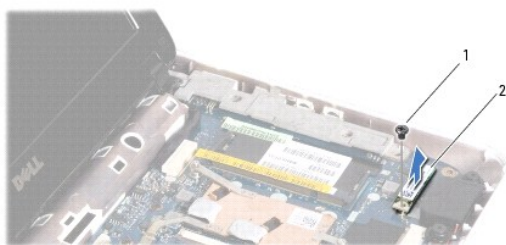
⚠ OPREZ: Samo ovlašteni serviser smije popravljati vaše računalo. Jamstvo ne pokriva štetu nastalu servisiranjem koje nije odobrila tvrtka Dell™.

⚠ OPREZ: Kako biste izbjegli oštećivanje matične ploče, prije rada na unutrašnjosti računala izvadite glavnu bateriju (pogledajte [Uklanjanje baterije](#)).

Ako ste karticu s Bluetooth bežičnom tehnologijom naručili s računalom, ona će već biti ugrađena.

Vađenje Bluetooth kartice

1. Slijedite postupke pod [Prije početka](#).
2. Izvadite bateriju (pogledajte [Uklanjanje baterije](#)).
3. Skinite tipkovnicu (pogledajte [Uklanjanje tipkovnice](#)).
4. Izvadite sklop tvrdog diska (pogledajte [Uklanjanje sklopa tvrdog diska](#)).
5. Izvadite sklop oslonca za ruku (pogledajte [Uklanjanje sklopa oslonca za ruku](#)).
6. Skinite vijak kojim je Bluetooth kartica pričvršćena za matičnu ploču.
7. Podignite Bluetooth karticu kako biste je iskopčali iz priključka na matičnoj ploči.



1	vijak	2	Bluetooth kartica
---	-------	---	-------------------

Ponovno postavljanje Bluetooth kartice

1. Slijedite upute u [Prije početka](#).
2. Poravnajte priključak na Bluetooth kartici s priključkom na matičnoj ploči i nježno pritisnite.
3. Postavite vijak koji pričvršćuje Bluetooth karticu na matičnu ploču.
4. Ponovno postavite sklop oslonca za ruku (pogledajte [Ponovno namještanje sklopa oslonca za ruku](#)).

5. Vratite sklop nosača tvrdog diska (pogledajte [Vraćanje sklopa tvrdog diska](#)).
6. Ponovno postavite tipkovnicu (pogledajte [Ponovno namještanje tipkovnice](#)).
7. Ponovno postavite bateriju (pogledajte [Zamjena baterije](#)).

 **OPREZ:** Prije nego što uključite računalo, ponovno postavite sve vijke i provjerite nije li koji vijak ostao u unutrašnjosti računala. Ako to ne napravite, možete oštetiti računalo.

[Povratak na stranicu sa sadržajem](#)

[Povratak na stranicu sa sadržajem](#)

Modul kamere

Servisni priručnik Dell™ Inspiron™ 1012

- [Vađenje modula kamere](#)
- [Vraćanje modula kamere na mjesto](#)

⚠ UPOZORENJE: Prije rada na unutrašnjosti računala pročitajte sigurnosne upute koje ste dobili s računalom. Dodatne sigurnosne informacije potražite na početnoj stranici za sukladnost sa zakonskim odredbama na www.dell.com/regulatory_compliance.

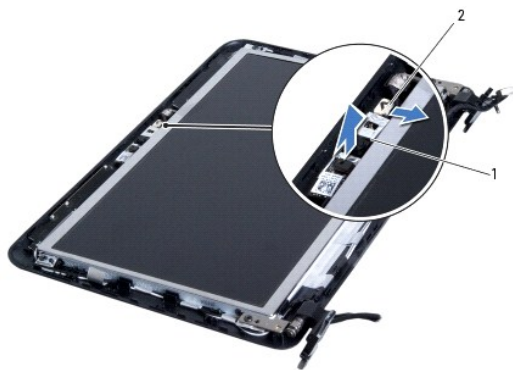
⚠ OPREZ: Kako biste izbjegli elektrostatičko pražnjenje, uzemljite se koristeći ručnu traku za uzemljenje ili povremeno dotaknite neobojenu metalnu površinu (poput priključka na računalu).

⚠ OPREZ: Samo ovlaštteni serviser smije popravljati vaše računalo. Jamstvo ne pokriva štetu nastalu servisiranjem koje nije odobrila tvrtka Dell™.

⚠ OPREZ: Kako biste izbjegli oštećivanje matične ploče, prije rada na unutrašnjosti računala izvadite glavnu bateriju (pogledajte [Uklanjanje baterije](#)).

Vađenje modula kamere

1. Slijedite upute navedene u odjeljku [Prije početka](#).
2. Izvadite bateriju (pogledajte [Uklanjanje baterije](#)).
3. Skinite tipkovnicu (pogledajte [Uklanjanje tipkovnice](#)).
4. Izvadite sklop tvrdog diska (pogledajte [Uklanjanje sklopa tvrdog diska](#)).
5. Izvadite sklop oslonca za ruku (pogledajte [Uklanjanje sklopa oslonca za ruku](#)).
6. Uklonite poklopac šarnira (pogledajte [Uklanjanje poklopcu šarnira](#)).
7. Izvadite sklop zaslona (pogledajte [Uklanjanje sklopa zaslona](#)).
8. Skinite okvir zaslona (pogledajte [Uklanjanje okvira zaslona](#)).
9. Isključite kabel kamere iz priključka na modulu kamere.
10. Pažljivo odstranite modul kamere koji se nalazi na poklopcu zaslona.



1	modul kamere	2	priključak kabela kamere
---	--------------	---	--------------------------

Vraćanje modula kamere na mjesto

1. Slijedite upute navedene u odjeljku [Prije početka](#).

2. Pomoću oznaka za poravnanje postavite modul kamere na pokrov zaslona.
3. Postavite modul kamere na svoje mjesto.
4. Kabel kamere ukopčajte na priključak na modulu kamere.
5. Ponovno postavite okvir zaslona (pogledajte [Ponovno postavljanje okvira zaslona](#)).
6. Ponovno postavite sklop zaslona (pogledajte [Ponovno postavljanje sklopa zaslona](#)).
7. Ponovno namjestite poklopac šarnira (pogledajte [Ponovno postavljanje poklopca šarnira](#)).
8. Ponovno postavite sklop oslonca za dlan (pogledajte [Ponovno namještanje sklopa oslonca za ruku](#)).
9. Vratite sklop nosača tvrdog diska (pogledajte [Vraćanje sklopa tvrdog diska](#)).
10. Ponovno postavite tipkovnicu (pogledajte [Ponovno namještanje tipkovnice](#)).
11. Ponovno postavite bateriju (pogledajte [Zamjena baterije](#)).

 **OPREZ:** Prije nego što uključite računalo, ponovno postavite sve vijke i provjerite nije li koji vijak ostao u unutrašnjosti računala. Ako to ne napravite, možete oštetiti računalo.

[Povratak na stranicu sa sadržajem](#)

[Povratak na stranicu sa sadržajem](#)

Baterija na matičnoj ploči

Servisni priručnik Dell™ Inspiron™ 1012

- [Uklanjanje baterije na matičnoj ploči](#)
- [Ponovno postavljanje baterije na matičnu ploču](#)

- ⚠ UPOZORENJE:** Prije rada na unutrašnjosti računala pročitajte sigurnosne upute koje ste dobili s računalom. Dodatne sigurnosne informacije potražite na početnoj stranici za sukladnost sa zakonskim odredbama na www.dell.com/regulatory_compliance.
- ⚠ OPREZ:** Kako biste izbjegli elektrostatičko pražnjenje, uzemljite se koristeći ručnu traku za uzemljenje ili povremeno dotaknite neobojenu metalnu površinu (poput priključka na računalu).
- ⚠ OPREZ:** Samo ovlašteni serviser smije popravljati vaše računalo. Jamstvo ne pokriva štetu nastalu servisiranjem koje nije odobrila tvrtka Dell™.
- ⚠ OPREZ:** Kako biste izbjegli oštećivanje matične ploče, prije rada na unutrašnjosti računala izvadite glavnu bateriju (pogledajte [Uklanjanje baterije](#)).

Uklanjanje baterije na matičnoj ploči

1. Slijedite upute navedene u odjeljku [Prije početka](#).
2. Izvadite bateriju (pogledajte [Uklanjanje baterije](#)).
3. Slijedite upute od [Korak 2](#) do [Korak 18](#) u [Vađenje matične ploče](#).
4. Pomoću plastičnog šila izvadite bateriju veličine kovanice iz utora za bateriju na matičnoj ploči.



1	plastično šilo	2	baterija veličine kovanice
---	----------------	---	----------------------------

Ponovno postavljanje baterije na matičnu ploču

1. Slijedite upute navedene u odjeljku [Prije početka](#).
 2. Pozitivnu stranu okrenite prema gore i bateriju veličine kovanice postavite u utor za bateriju na matičnoj ploči.
 3. Slijedite upute od [Korak 3](#) do [Korak 21](#) u [Ponovno postavljanje matične ploče](#).
- ⚠ OPREZ:** Prije nego što uključite računalo, ponovno postavite sve vijke i provjerite nije li koji vijak ostao u unutrašnjosti računala. Ako to ne napravite, možete oštetiti računalo.

[Povratak na stranicu sa sadržajem](#)

[Povratak na stranicu sa sadržajem](#)

Hladnjak procesora

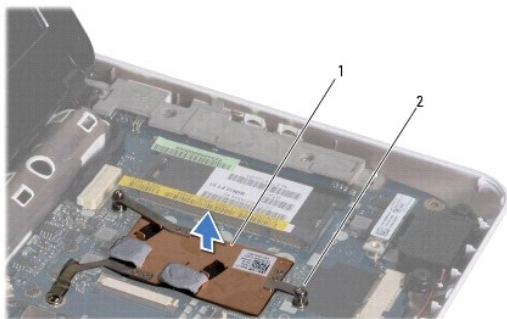
Servisni priručnik Dell™ Inspiron™ 1012

- [Vađenje sklopa hladila procesora](#)
- [Ponovno postavljanje sklopa hladila procesora](#)

- ⚠ **UPOZORENJE:** Prije rada na unutrašnjosti računala pročitajte sigurnosne upute koje ste dobili s računalom. Dodatne sigurnosne informacije potražite na početnoj stranici za sukladnost sa zakonskim odredbama na www.dell.com/regulatory_compliance.
- ⚠ **UPOZORENJE:** Ako uklonite hladnjak procesora iz računala dok je vruć, nemojte dodirivati metalno kućište hladnjaka.
- ⚠ **OPREZ:** Kako biste izbjegli elektrostatičko pražnjenje, uzemljite se koristeći ručnu traku za uzemljenje ili povremeno dotaknite neobojenu metalnu površinu (poput priključka na računalu).
- ⚠ **OPREZ:** Samo ovlaštenu servisera smije popravljati vaše računalo. Jamstvo ne pokriva štetu nastalu servisiranjem koje nije odobrila tvrtka Dell™.
- ⚠ **OPREZ:** Kako biste izbjegli oštećivanje matične ploče, prije rada na unutrašnjosti računala izvadite glavnu bateriju (pogledajte [Uklanjanje baterije](#)).

Vađenje sklopa hladila procesora

1. Slijedite upute navedene u odjeljku [Prije početka](#).
 2. Izvadite bateriju (pogledajte [Uklanjanje baterije](#)).
 3. Skinite tipkovnicu (pogledajte [Uklanjanje tipkovnice](#)).
 4. Izvadite sklop tvrdog diska (pogledajte [Uklanjanje sklopa tvrdog diska](#)).
 5. Izvadite sklop oslonca za ruku (pogledajte [Uklanjanje sklopa oslonca za ruku](#)).
 6. Odvijte dva vijka za pričvršćenje koji pričvršćuju hladilo procesora na matičnoj ploči.
- 🔧 **NAPOMENA:** Kartica video ubrzivača (opcija) pričvršćena je vijkom hladnjaka procesora i iskočit će kad uklonite hladnjak procesora.
7. Podignite sklop hladnjaka procesora s matične ploče.



1	sklop hladila procesora	2	vijci za pričvršćenje (2)
---	-------------------------	---	---------------------------

Ponovno postavljanje sklopa hladila procesora

- 🔧 **NAPOMENA:** Ovaj postupak podrazumijeva da ste već izvadili sklop hladnjaka procesora i da ste spremni zamijeniti ga.
- 🔧 **NAPOMENA:** Izvorna toplinska pločica može se ponovo koristiti ako se zamijeni izvorni hladnjak. Ako mijenjate hladnjak, upotrijebite termalnu pločicu isporučenu u kompletu kako biste osigurali prenošenje topline.

1. Slijedite upute navedene u odjeljku [Prije početka](#).
2. Pritisnite prema dolje karticu video ubrzivača u utor i stavite hladnjak procesora na matičnu ploču.
3. Poravnajte dva vijka za pričvršćenje na sklopu hladila procesora s rupama za vijke na matičnoj ploči i stegnite vijke.
4. Ponovno postavite sklop oslonca za ruku (pogledajte [Ponovno namještanje sklopa oslonca za ruku](#)).
5. Vratite sklop nosača tvrdog diska (pogledajte [Vraćanje sklopa tvrdog diska](#)).
6. Ponovno postavite tipkovnicu (pogledajte [Ponovno namještanje tipkovnice](#)).
7. Ponovno postavite bateriju (pogledajte [Zamjena baterije](#)).

⚠ OPREZ: Prije nego što uključite računalo, ponovno postavite sve vijke i provjerite nije li koji vijak ostao u unutrašnjosti računala. Ako to ne napravite, možete oštetiti računalo.

[Povratak na stranicu sa sadržajem](#)

[Povratak na stranicu sa sadržajem](#)

Priključak za AC adapter

Servisni priručnik Dell™ Inspiron™ 1012

- [Uklanjanje priključka AC adaptera](#)
- [Ponovno postavljanje priključka AC adaptera](#)

⚠ UPOZORENJE: Prije rada na unutrašnjosti računala pročitajte sigurnosne upute koje ste dobili s računalom. Dodatne sigurnosne informacije potražite na početnoj stranici za sukladnost sa zakonskim odredbama na www.dell.com/regulatory_compliance.

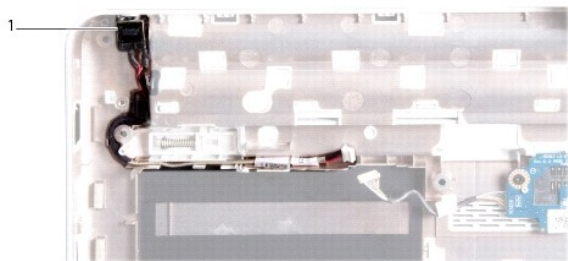
⚠ OPREZ: Kako biste izbjegli elektrostatičko pražnjenje, uzemljite se koristeći ručnu traku za uzemljenje ili povremeno dotaknite neobojenu metalnu površinu (poput priključka na računalu).

⚠ OPREZ: Samo ovlašteni serviser smije popravljati vaše računalo. Jamstvo ne pokriva štetu nastalu servisiranjem koje nije odobrila tvrtka Dell™.

⚠ OPREZ: Kako biste izbjegli oštećivanje matične ploče, prije rada na unutrašnjosti računala izvadite glavnu bateriju (pogledajte [Uklanjanje baterije](#)).

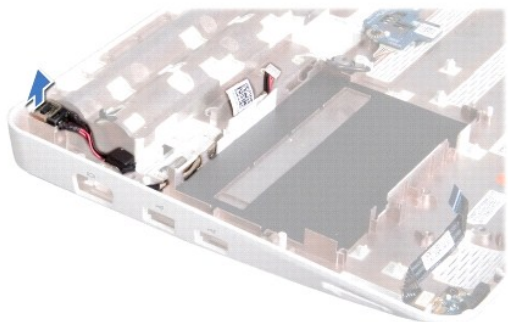
Uklanjanje priključka AC adaptera

1. Slijedite upute navedene u odjeljku [Prije početka](#).
2. Izvadite bateriju (pogledajte [Uklanjanje baterije](#)).
3. Slijedite upute od [Korak 2](#) do [Korak 17](#) u [Vađenje matične ploče](#).
4. Uklonite desni nosač (pogledajte [Uklanjanje lijevog nosača](#)).
5. Izvadite I/O ploču (pogledajte [Vađenje I/O ploče](#)).
6. Zabilježite put kabela konektora AC adaptera i skinite kabel USB modula s kućišta računala.



1	konektor za AC adapter
---	------------------------

7. Priključak AC adaptera podignite sa baze računala.



Ponovno postavljanje priključka AC adaptera

1. Slijedite upute navedene u odjeljku [Prije početka](#).
2. Postavite priključak AC adaptera na bazu računala.
3. Provucite kabel konektora AC adaptera kroz vodilicu.
4. Ponovno postavite ploču za ulaz/izlaz (pogledajte [Ponovno postavljanje I/O ploče](#)).
5. Uklonite lijevi nosač (pogledajte [Vraćanje lijevog nosača](#)).
6. Slijedite upute od [Korak 4](#) do [Korak 21](#) u [Ponovno postavljanje matične ploče](#).
7. Ponovno postavite bateriju (pogledajte [Zamjena baterije](#)).

 **OPREZ:** Prije nego što uključite računalo, ponovno postavite sve vijke i provjerite nije li koji vijak ostao u unutrašnjosti računala. Ako to ne napravite, možete oštetiti računalo.

[Povratak na stranicu sa sadržajem](#)

[Povratak na stranicu sa sadržajem](#)

Zaslon

Servisni priručnik Dell™ Inspiron™ 1012

- [Sklop zaslona](#)
- [Okvir zaslona](#)
- [Ploča zaslona](#)
- [Kabel zaslona](#)
- [Noslač ploče zaslona](#)

⚠ UPOZORENJE: Prije rada na unutrašnjosti računala pročitajte sigurnosne upute koje ste dobili s računalom. Dodatne sigurnosne informacije potražite na početnoj stranici za sukladnost sa zakonskim odredbama na www.dell.com/regulatory_compliance.

⚠ OPREZ: Kako biste izbjegli elektrostatičko pražnjenje, uzemljite se koristeći ručnu traku za uzemljenje ili povremeno dotaknite neobojenu metalnu površinu (poput priključka na računalu).

⚠ OPREZ: Samo ovlaštteni serviser smije popravljati vaše računalo. Jamstvo ne pokriva štetu nastalu servisiranjem koje nije odobrila tvrtka Dell™.

⚠ OPREZ: Kako biste izbjegli oštećivanje matične ploče, prije rada na unutrašnjosti računala izvadite glavnu bateriju (pogledajte [Uklanjanje baterije](#)).

Sklop zaslona

Uklanjanje sklopa zaslona

1. Slijedite upute navedene u odjeljku [Prije početka](#).
2. Izvadite bateriju (pogledajte [Uklanjanje baterije](#)).
3. Skinite tipkovnicu (pogledajte [Uklanjanje tipkovnice](#)).
4. Izvadite sklop tvrdog diska (pogledajte [Uklanjanje sklopa tvrdog diska](#)).
5. Izvadite sklop oslonca za ruku (pogledajte [Uklanjanje sklopa oslonca za ruku](#)).
6. Uklonite poklopac šarnira (pogledajte [Uklanjanje poklopa šarnira](#)).
7. Uklonite vijak koji pričvršćuje sklop zaslona na kućište računala.



1	vijak
---	-------

8. Otvorite zaslon.

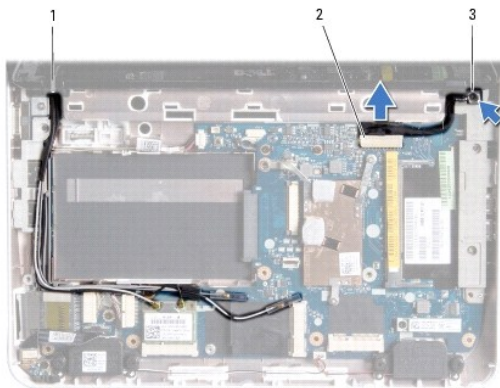
NAPOMENA: Pazite na zaslon dok ga budete otvarali.

9. Zabilježite kako su položeni kablovi antene za mini karticu i izvadite ih iz vodilica na računalu.

10. Iskopčajte antenske kabele iz mini kartice.

11. Kabel zaslona iskopčajte iz priključka na matičnoj ploči.

12. Odvijte vijak za uzemljenje kabela zaslona.



1	put kabela mini kartice	2	priključak kabela zaslona
3	vijak za uzemljenje kabela zaslona		

13. Uklonite vijak koji pričvršćuje sklop zaslona na kućište računala.



1	vijak
---	-------

14. Podignite sklop zaslona iz računala.

Ponovno postavljanje sklopa zaslona

1. Slijedite upute navedene u odjeljku [Prije početka](#).
2. Postavite sklop zaslona u položaj i odvijte dva vijka kojima je sklop zaslona pričvršćen s kućištem računala.
3. Vratite vijak za uzemljenje kabela zaslona.
4. Kabele antene za mini karticu provucite kroz vodilice na osloncu za dlan.
5. Kabel zaslona ukopčajte u priključak na matičnoj ploči.
6. Priključite antenske kabele na Mini-karticu (pogledajte [Vraćanje Mini-Card kartice\(a\)](#)).
7. Vratite vijak koji pričvršćuje sklop zaslona na kućište računala.
8. Ponovno namjestite poklopac šarnira (pogledajte [Ponovno postavljanje poklopc\(a\) šarnira](#)).
9. Ponovno postavite sklop oslonca za ruku (pogledajte [Ponovno namještanje sklopa oslonca za ruku](#)).
10. Vratite sklop nosača tvrdog diska (pogledajte [Vraćanje sklopa tvrdog diska](#)).
11. Ponovno postavite tipkovnicu (pogledajte [Ponovno namještanje tipkovnice](#)).
12. Ponovno postavite bateriju (pogledajte [Zamjena baterije](#)).

⚠ OPREZ: Prije nego što uključite računalo, ponovno postavite sve vijke i provjerite nije li koji vijak ostao u unutrašnjosti računala. Ako to ne napravite, možete oštetiti računalo.

Okvir zaslona

Uklanjanje okvira zaslona

⚠ OPREZ: Okvir zaslona je iznimno lomljiv. Prilikom vađenja budite pažljivi kako ne biste oštetili okvir zaslona.

1. Slijedite upute navedene u odjeljku [Prije početka](#).
2. Izvadite sklop zaslona (pogledajte [Uklanjanje sklopa zaslona](#)).
3. Uklonite dvije gumene podloge koje pokrivaju vijke za učvršćenje maske zaslona na poklopac zaslona.
4. Uklonite dva vijka koji pričvršćuju masku zaslona na sklop zaslona.
5. Vrhovima prstiju pažljivo izgurajte unutarnji rub okvira zaslona.



1	vijci (2)	2	gumeni čepovi (2)
3	okvir zaslona		

6. Skinite okvir zaslona.

Ponovno postavljanje okvira zaslona

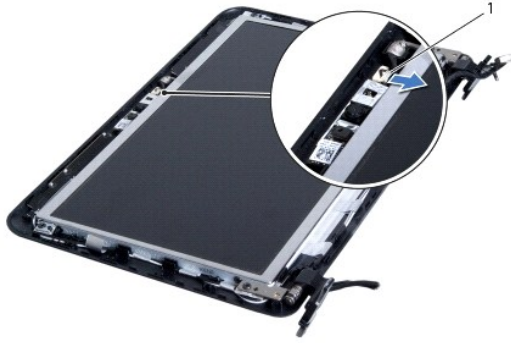
1. Slijedite upute navedene u odjeljku [Prije početka](#).
2. Poravnajte okvir zaslona iznad ploče zaslona i nježno ga pritisnite dok ne uskoči na svoje mjesto.
3. Vratite dva vijka kojima je maska zaslona pričvršćena na poklopac zaslona.
4. Vratite dvije gumene podloge koje pokrivaju vijke za učvršćenje maske zaslona na poklopac zaslona.
5. Ponovno postavite sklop zaslona (pogledajte [Ponovno postavljanje sklopa zaslona](#)).

OPREZ: Prije nego što uključite računalo, ponovno postavite sve vijke i provjerite nije li koji vijak ostao u unutrašnjosti računala. Ako to ne napravite, možete oštetiti računalo.

Ploča zaslona

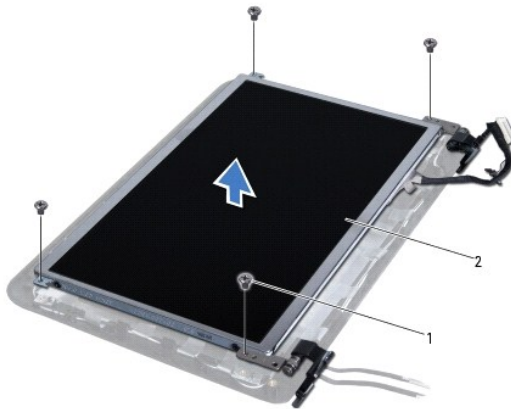
Uklanjanje ploče zaslona

1. Slijedite upute navedene u odjeljku [Prije početka](#).
2. Izvadite sklop zaslona (pogledajte [Uklanjanje sklopa zaslona](#)).
3. Skinite okvir zaslona (pogledajte [Uklanjanje okvira zaslona](#)).
4. Isključite kabel kamere iz priključka na modulu kamere.



1	priključak kabla kamere
---	-------------------------

- Uklonite četiri vijka koji ploču zaslona pričvršćuju za pokrov zaslona.
- Podignite ploču zaslona iz pokrova zaslona.



1	vijci (4)	2	ploča zaslona
---	-----------	---	---------------

Ponovno postavljanje ploče zaslona

- Slijedite upute navedene u odjeljku [Prije početka](#).
- Poravnajte ploču zaslona s pokrovom zaslona.
- Kabel kamere ukopčajte na priključak na modulu kamere.
- Ponovno zavijte četiri vijka koji pričvršćuju ploču zaslona na pokrovu zaslona.
- Ponovno postavite okvir zaslona (pogledajte [Ponovno postavljanje okvira zaslona](#)).
- Ponovno postavite sklop zaslona (pogledajte [Ponovno postavljanje sklopa zaslona](#)).

OPREZ: Prije nego što uključite računalo, ponovno postavite sve vijke i provjerite nije li koji vijak ostao u unutrašnjosti računala. Ako to ne napravite, možete oštetiti računalo.

Kabel zaslona

Isključivanje kabela zaslona

1. Slijedite upute navedene u odjeljku [Prije početka](#).
2. Izvadite sklop zaslona (pogledajte [Uklanjanje sklopa zaslona](#)).
3. Skinite okvir zaslona (pogledajte [Uklanjanje okvira zaslona](#)).
4. Skinite ploču zaslona (pogledajte [Uklanjanje ploče zaslona](#)).
5. Okrenite ploču zaslona i položite je na čistu površinu.
6. Povucite jezičak za povlačenje koji je prikazan na kako biste odvojili kabel zaslona od konektora na ploči zaslona.



1	kabel zaslona
---	---------------

7. Nježno odvojite kabel zaslona od ploče zaslona.

Ponovno postavljanje kabela zaslona

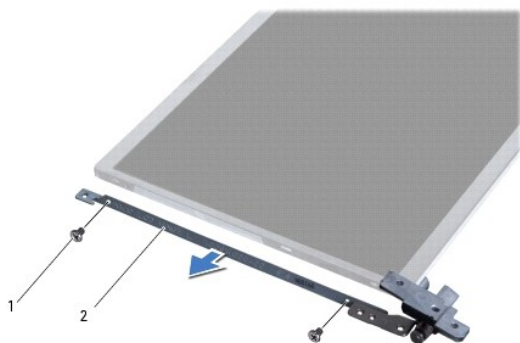
1. Slijedite upute navedene u odjeljku [Prije početka](#).
2. Prilijepite kabel zaslona duž brida ploče zaslona i priključite ga na konektor na ploči zaslona.
3. Vratite traku kojom je pričvršćen kabel zaslona na ploču zaslona.
4. Preokrenite zaslon i postavite ga na poklopac zaslona.
5. Ponovno postavite ploču zaslona (pogledajte [Ponovno postavljanje ploče zaslona](#)).
6. Ponovno postavite okvir zaslona (pogledajte [Ponovno postavljanje okvira zaslona](#)).
7. Vratite na mjesto sklop zaslona ([Ponovno postavljanje sklopa zaslona](#)).

⚠ OPREZ: Prije nego što uključite računalo, ponovno postavite sve vijke i provjerite nije li koji vijak ostao u unutrašnjosti računala. Ako to ne napravite, možete oštetiti računalo.

Nosač ploče zaslona

Uklanjanje nosača ploče zaslona

1. Slijedite upute navedene u odjeljku [Prije početka](#).
2. Izvadite sklop zaslona (pogledajte [Uklanjanje sklopa zaslona](#)).
3. Skinite okvir zaslona (pogledajte [Uklanjanje okvira zaslona](#)).
4. Skinite ploču zaslona (pogledajte [Uklanjanje ploče zaslona](#)).
5. Odvijte četiri vijka (po dva na svakoj strani) koji pričvršćuju nosače ploče zaslona na ploči zaslona.
6. Uklonite nosače ploče zaslona s ploče zaslona.



1	vijci (4)	2	nosači ploče zaslona (2)
---	-----------	---	--------------------------

Vraćanje nosača ploče zaslona

1. Slijedite upute navedene u odjeljku [Prije početka](#).
2. Stavite nosače ploče zaslona u svoj položaj.
3. Vratite četiri vijka (po dva na svakoj strani) koji pričvršćuju nosače ploče zaslona na ploči zaslona.
4. Ponovno postavite ploču zaslona (pogledajte [Ponovno postavljanje ploče zaslona](#)).
5. Ponovno postavite okvir zaslona (pogledajte [Ponovno postavljanje okvira zaslona](#)).
6. Ponovno postavite sklop zaslona (pogledajte [Ponovno postavljanje sklopa zaslona](#)).

OPREZ: Prije nego što uključite računalo, ponovno postavite sve vijke i provjerite nije li koji vijak ostao u unutrašnjosti računala. Ako to ne napravite, možete oštetiti računalo.

[Povratak na stranicu sa sadržajem](#)

[Povratak na stranicu sa sadržajem](#)

Sklop tvrdog diska

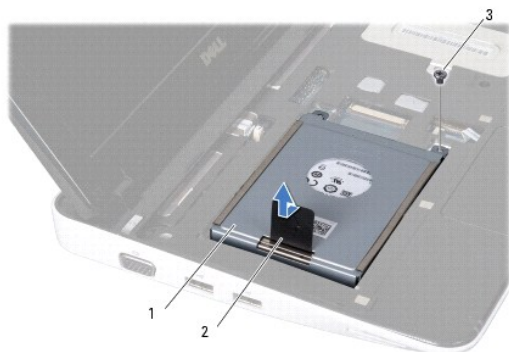
Servisni priručnik Dell™ Inspiron™ 1012

- [Uklanjanje sklopa tvrdog diska](#)
- [Vraćanje sklopa tvrdog diska](#)

- ⚠ **UPOZORENJE:** Prije rada na unutrašnjosti računala pročitajte sigurnosne upute koje ste dobili s računalom. Dodatne sigurnosne informacije potražite na početnoj stranici za sukladnost sa zakonskim odredbama na www.dell.com/regulatory_compliance.
- ⚠ **UPOZORENJE:** *Nemojte dodirivati metalno kućište tvrdog diska ako ste ga izvadili iz računala dok je još vruć.*
- ⚠ **OPREZ:** Kako biste izbjegli elektrostatičko pražnjenje, uzemljite se koristeći ručnu traku za uzemljenje ili povremeno dotaknite neobojenu metalnu površinu (poput priključka na računalu).
- ⚠ **OPREZ:** Kako biste izbjegli oštećivanje matične ploče, prije rada na unutrašnjosti računala izvadite glavnu bateriju (pogledajte [Uklanjanje baterije](#)).
- ⚠ **OPREZ:** Kako biste spriječili gubitak podataka, prije vađenja sklopa tvrdog diska isključite računalo (pogledajte [Isključivanje računala](#)). Nemojte vaditi tvrdi disk dok je računalo uključeno ili je u stanju mirovanja.
- ⚠ **OPREZ:** Tvrdi diskovi su iznimno osjetljivi. Budite pažljivi pri rukovanju s tvrdim diskom.
- ⚠ **OPREZ:** Samo ovlašteni serviser smije popravljati vaše računalo. Jamstvo ne pokriva štetu nastalu servisiranjem koje nije odobrila tvrtka Dell™.
- ⚠ **OPREZ:** Kada isključujete kabel, povlačite ga za utikač ili za jezičak za povlačenje, a ne za sami kabel. Neki kabeli imaju priključke s jezičcima za blokiranje. Ako iskapčate taj tip kabela, prije iskapčanja pritisnite jezičke za blokiranje. Dok odvajate konektore, držite ih poravnate i izbjegavajte krivljenje bilo koje od nožica konektora. Prije priključivanja kabela provjerite i jesu li oba konektora ispravno okrenuta i poravnata.
- 🔍 **NAPOMENA:** Tvrtka Dell ne jamči kompatibilnost niti pruža podršku za tvrde diskove drugih proizvođača, već isključivo onih koje je proizvela tvrtka Dell.
- 🔍 **NAPOMENA:** Ako ugrađujete tvrdi disk drugog proizvođača, na novi tvrdi disk potrebno je instalirati operativni sustav, upravljačke i uslužne programe (pogledajte *Tehnološki priručnik za Dell*).

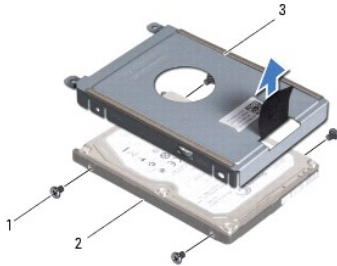
Uklanjanje sklopa tvrdog diska

1. Slijedite upute navedene u odjeljku [Prije početka](#).
2. Izvadite bateriju (pogledajte [Uklanjanje baterije](#)).
3. Skinite tipkovnicu (pogledajte [Uklanjanje tipkovnice](#)).
4. Odvijte vijak koji pričvršćuje sklop tvrdog diska na kućištu računala.
5. Pomoću jezičaka za povlačenje povucite sklop tvrdog diska prema naprijed u lijevo kako biste odspojili sklop tvrdog diska iz priključka na matičnoj ploči.
6. Sklop tvrdog diska podignite s baze računala.



1	sklop tvrdog diska	2	jezičak za povlačenje
---	--------------------	---	-----------------------

7. Izvadite četiri vijka koji pričvršćuju tvrdi disk na sklopu nosača tvrdog diska.
8. Odvojite nosač tvrdog diska od tvrdog diska.



1	vijci (4)	2	tvrdi disk
3	nosač tvrdog diska		

OPREZ: Dok tvrdi disk nije u računalu, čuvajte ga u zaštitnom antistatičkom pakiranju (pogledajte "Zaštita od elektrostatičkog izboja" u sigurnosnim uputama koje ste dobili s računalom).

Vraćanje sklopa tvrdog diska

1. Slijedite upute navedene u odjeljku [Prije početka](#).
2. Izvadite novi tvrdi disk iz ambalaže.
Originalno pakiranje spremite kako biste tvrdi disk mogli zapakirati ili poslati poštom.
3. Tvrdi disk postavite u nosač tvrdog diska.
4. Vratite četiri vijka koji pričvršćuju tvrdi disk na sklopu nosača tvrdog diska.
5. Sklop tvrdog diska postavite na bazu računala.
6. Pomoću jezička na povlačenje sklop tvrdog diska gurnite u priključak na matičnoj ploči.
7. Ponovno postavite vijak koji pričvršćuje sklop tvrdog diska na kućište računala.
8. Ponovno postavite tipkovnicu (pogledajte [Ponovno namještanje tipkovnice](#)).
9. Ponovno postavite bateriju (pogledajte [Zamjena baterije](#)).

OPREZ: Prije nego što uključite računalo, ponovno postavite sve vijke i provjerite nije li koji vijak ostao u unutrašnjosti računala. Ako to ne napravite, možete oštetiti računalo.

10. Po potrebi instalirajte operativni sustav za vaše računalo (pogledajte "Obnavljanje vašega operativnog sustava" u *Vodiču za postavljanje*).
11. Po potrebi instalirajte upravljačke i uslužne programe za računalo. Više informacija potražite u *Tehnološkom priručniku za Dell*.

[Povratak na stranicu sa sadržajem](#)

Poklopac šarnira

Servisni priručnik Dell™ Inspiron™ 1012

- [Uklanjanje poklopca šarnira](#)
- [Ponovno postavljanje poklopca šarnira](#)

⚠ UPOZORENJE: Prije rada na unutrašnjosti računala pročitajte sigurnosne upute koje ste dobili s računalom. Dodatne sigurnosne informacije potražite na početnoj stranici za sukladnost sa zakonskim odredbama na www.dell.com/regulatory_compliance.

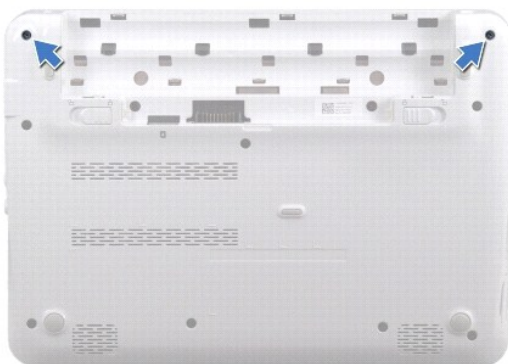
⚠ OPREZ: Kako biste izbjegli elektrostatičko pražnjenje, uzemljite se koristeći ručnu traku za uzemljenje ili povremeno dotaknite nebojenu metalnu površinu (poput priključka na računalu).

⚠ OPREZ: Samo ovlašteni serviser smije popravljati vaše računalo. Jamstvo ne pokriva štetu nastalu servisiranjem koje nije odobrila tvrtka Dell™.

⚠ OPREZ: Kako biste izbjegli oštećivanje matične ploče, prije rada na unutrašnjosti računala izvadite glavnu bateriju (pogledajte [Uklanjanje baterije](#)).

Uklanjanje poklopca šarnira

1. Slijedite upute navedene u odjeljku [Prije početka](#).
2. Izvadite bateriju (pogledajte [Uklanjanje baterije](#)).
3. Skinite dva vijka kojima je poklopac šarnira pričvršćen za kućište računala.



4. Plastičnim šilom nježno odvojite prema gore poklopac šarnira.
5. Okrenite i odvojite poklopce šarnira od kućišta računala.




1	plastično šilo	2	poklopac šarnira
---	----------------	---	------------------

6. Odvojite poklopac šarnira od računala.
-

Ponovno postavljanje poklopca šarnira

1. Slijedite upute navedene u odjeljku [Prije početka](#).
2. Poravnajte jezičke na poklopcu šarnira s utorima na kućištu računala i pritisnite poklopac dok ne sjedne na mjesto.
3. Preokrenite računalo i ponovo pritegnite dva vijka kojima je poklopac šarnira pričvršćen za bazu računala.
4. Ponovno postavite bateriju (pogledajte [Zamjena baterije](#)).

 **OPREZ:** Prije nego što uključite računalo, ponovno postavite sve vijke i provjerite nije li koji vijak ostao u unutrašnjosti računala. Ako to ne napravite, možete oštetiti računalo.

[Povratak na stranicu sa sadržajem](#)

[Povratak na stranicu sa sadržajem](#)

I/O ploča

Servisni priručnik Dell™ Inspiron™ 1012

- [Vađenje I/O ploče](#)
- [Ponovno postavljanje I/O ploče](#)

⚠ UPOZORENJE: Prije rada na unutrašnjosti računala pročitajte sigurnosne upute koje ste dobili s računalom. Dodatne sigurnosne informacije potražite na početnoj stranici za sukladnost sa zakonskim odredbama na www.dell.com/regulatory_compliance.

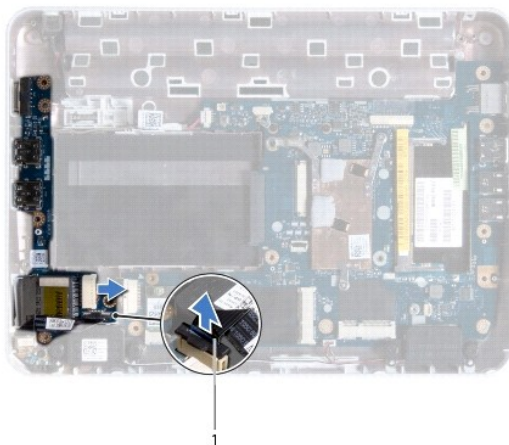
⚠ OPREZ: Kako biste izbjegli elektrostatičko pražnjenje, uzemljite se koristeći ručnu traku za uzemljenje ili povremeno dotaknite neobojenu metalnu površinu (poput priključka na računalu).

⚠ OPREZ: Samo ovlašteni serviser smije popravljati vaše računalo. Jamstvo ne pokriva štetu nastalu servisiranjem koje nije odobrila tvrtka Dell™.

⚠ OPREZ: Kako biste izbjegli oštećivanje matične ploče, prije rada na unutrašnjosti računala izvadite glavnu bateriju (pogledajte [Uklanjanje baterije](#)).

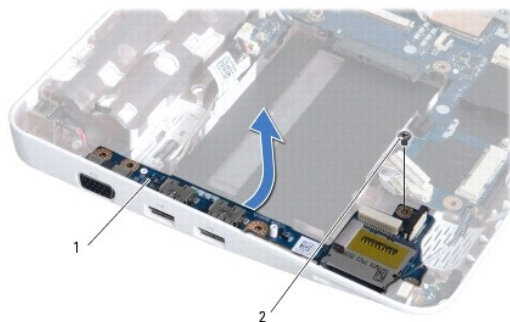
Vađenje I/O ploče

1. Slijedite upute navedene u odjeljku [Prije početka](#).
2. Izvadite bateriju (pogledajte [Uklanjanje baterije](#)).
3. Skinite tipkovnicu (pogledajte [Uklanjanje tipkovnice](#)).
4. Izvadite sklop tvrdog diska (pogledajte [Uklanjanje sklopa tvrdog diska](#)).
5. Izvadite sklop oslonca za ruku (pogledajte [Uklanjanje sklopa oslonca za ruku](#)).
6. Uklonite poklopac šarnira (pogledajte [Uklanjanje poklopcu šarnira](#)).
7. Izvadite sklop zaslona (pogledajte [Uklanjanje sklopa zaslona](#)).
8. Uklonite desni nosač (pogledajte [Uklanjanje lijevog nosača](#)).
9. Uklonite zvučnike (pogledajte [Uklanjanje zvučnika](#)).
10. Pritisnite i uklonite sve instalirane kartice ili umetak iz utora 3-u-1 čitača medijskih kartica.
11. Podignite jezičak za blokadu i povucite jezičak za povlačenje na kabelu pločice s indikatorima i odvojite kabel od konektora na I/O ploči.
12. Odspojite kabel I/O ploče iz konektora na I/O ploči.



1	konektor kabla ploče s indikatorima
---	-------------------------------------

13. Odvijte vijak kojim je I/O ploča pričvršćena na kućište računala.



1	I/O ploča	2	vijak
---	-----------	---	-------

14. Odvojite I/O pločicu i otpustite konektore na I/O pločici od kućišta računala.

Ponovno postavljanje I/O ploče

1. Slijedite upute navedene u odjeljku [Prije početka](#).
2. Poravnajte priključke na I/O ploči s utorima na kućištu računala.
3. Ponovno postavite vijak kojim je I/O ploča pričvršćena na kućište računala.
4. Priklijučite kabel I/O ploče na konektor na I/O pločici.
5. Priklijučite kabel ploče s indikatorima na I/O ploču i pritisnite prema dolje jezičac za fiksiranje kako biste učvrstili kabel ploče s indikatorima.
6. Vratite sve instalirane kartice ili umetak koji ste izvadili iz čitača medijskih kartica 3-u-1.
7. Ponovno postavite zvučnike (pogledajte [Ponovno postavljanje zvučnika](#)).
8. Uklonite lijevi nosač (pogledajte [Vraćanje lijevog nosača](#)).
9. Ponovno postavite sklop zaslona (pogledajte [Ponovno postavljanje sklopa zaslona](#)).
10. Ponovno namjestite poklopac šarnira (pogledajte [Ponovno postavljanje poklopca šarnira](#)).
11. Ponovno postavite sklop oslonca za ruku (pogledajte [Ponovno namještanje sklopa oslonca za ruku](#)).
12. Vratite sklop nosača tvrdog diska (pogledajte [Vraćanje sklopa tvrdog diska](#)).
13. Ponovno postavite tipkovnicu (pogledajte [Ponovno namještanje tipkovnice](#)).
14. Ponovno postavite bateriju (pogledajte [Zamjena baterije](#)).

⚠ OPREZ: Prije nego što uključite računalo, ponovno postavite sve vijke i provjerite nije li koji vijak ostao u unutrašnjosti računala. Ako to ne napravite, možete oštetiti računalo.

[Povratak na stranicu sa sadržajem](#)

[Povratak na stranicu sa sadržajem](#)

Tipkovnica

Servisni priručnik Dell™ Inspiron™ 1012

- [Uklanjanje tipkovnice](#)
- [Ponovno namještanje tipkovnice](#)

⚠ UPOZORENJE: Prije rada na unutrašnjosti računala pročitajte sigurnosne upute koje ste dobili s računalom. Dodatne sigurnosne informacije potražite na početnoj stranici za sukladnost sa zakonskim odredbama na www.dell.com/regulatory_compliance.

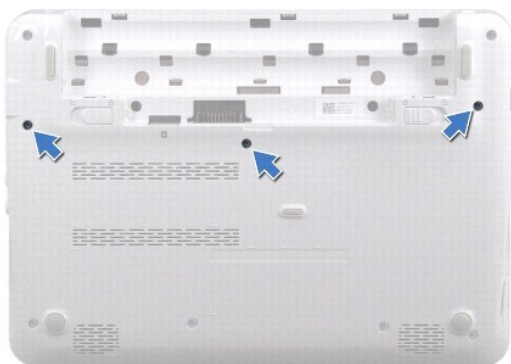
⚠ OPREZ: Kako biste izbjegli elektrostatičko pražnjenje, uzemljite se koristeći ručnu traku za uzemljenje ili povremeno dotaknite neobojenu metalnu površinu (poput priključka na računalu).

⚠ OPREZ: Samo ovlašteni serviser smije popravljati vaše računalo. Jamstvo ne pokriva štetu nastalu servisiranjem koje nije odobrila tvrtka Dell™.

⚠ OPREZ: Kako biste izbjegli oštećivanje matične ploče, prije rada na unutrašnjosti računala izvadite glavnu bateriju (pogledajte [Uklanjanje baterije](#)).

Uklanjanje tipkovnice

1. Slijedite upute navedene u odjeljku [Prije početka](#).
2. Izvadite bateriju (pogledajte [Uklanjanje baterije](#)).
3. Otpustite tri vijka kojima je tipkovnica pričvršćena za bazu računala.



4. Okrenite računalo i do kraja otvorite zaslon.
5. Podignite tipkovnicu i pažljivo je otpustite od jezičaka na osloncu za dlan.
6. Jezičke na tipkovnici izvucite iz utora na osloncu za dlan.

⚠ OPREZ: Tipke na tipkovnici su lomljive, lako ispadaju iz ležišta i teško ih je ponovno namjestiti. Budite pažljivi pri rukovanju i skidanju tipkovnice.

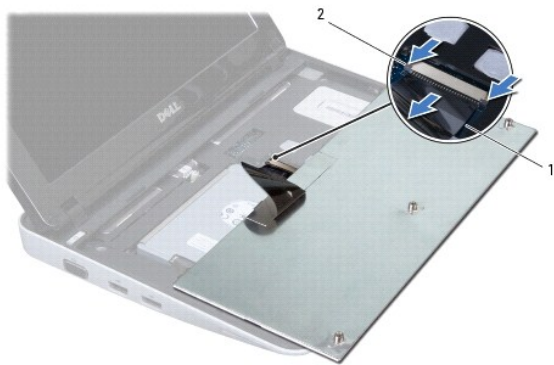
⚠ OPREZ: Budite vrlo pažljivi pri rukovanju i skidanju tipkovnice. U suprotnom se ploča zaslona može ogrepeti.

7. Preokrenite tipkovnicu i postavite je na sklop oslonac za dlan.



1	jezičci na tipkovnici (4)	2	tipkovnica
---	---------------------------	---	------------

8. Otpustite zasune na konektoru za kabel tipkovnice i odvojite kabel tipkovnice od konektora na matičnoj ploči.



1	kabel tipkovnice	2	zasun konektora za kabel tipkovnice (2)
---	------------------	---	---

9. Podignite tipkovnicu s oslonca za dlan.

Ponovno namještanje tipkovnice

1. Slijedite upute navedene u odjeljku [Prije početka](#).
2. Kabel tipkovnice uvucite u konektor na matičnoj ploči i pritisnite jezičak priključka kako biste kabel učvrstili.
3. Jezičke na tipkovnici uvucite u utore na osloncu za dlan i tipkovnicu spustite na mjesto.
4. Lagano pritisnite rubove uokolo tipkovnice kako bi se tipkovnica učvrstila pod jezičcima na osloncu za ruku.
5. Okrenite računalo i ponovno zavijte tri vijka koja pričvršćuju tipkovnicu na kućište računala.
6. Ponovno postavite bateriju (pogledajte [Zamjena baterije](#)).

OPREZ: Prije nego što uključite računalo, ponovno postavite sve vijke i provjerite nije li koji vijak ostao u unutrašnjosti računala. Ako to ne napravite, možete oštetiti računalo.

[Povratak na stranicu sa sadržajem](#)

[Povratak na stranicu sa sadržajem](#)

Ploča s indikatorima

Servisni priručnik Dell™ Inspiron™ 1012

- [Uklanjanje ploče s indikatorima](#)
- [Ponovno namještanje ploče s indikatorima](#)

⚠ UPOZORENJE: Prije rada na unutrašnjosti računala pročitajte sigurnosne upute koje ste dobili s računalom. Dodatne sigurnosne informacije potražite na početnoj stranici za sukladnost sa zakonskim odredbama na www.dell.com/regulatory_compliance.

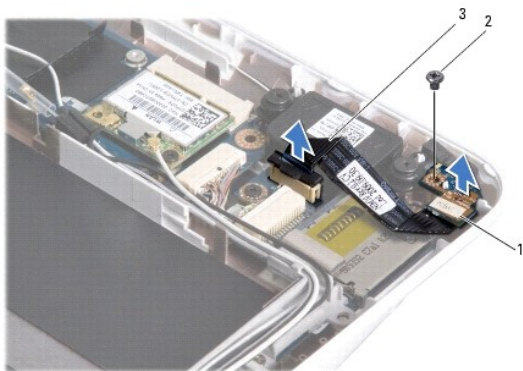
⚠ OPREZ: Kako biste izbjegli elektrostatičko pražnjenje, uzemljite se koristeći ručnu traku za uzemljenje ili povremeno dotaknite neobojenu metalnu površinu (poput priključka na računalu).

⚠ OPREZ: Samo ovlaštteni serviser smije popravljati vaše računalo. Jamstvo ne pokriva štetu nastalu servisiranjem koje nije odobrila tvrtka Dell™.

⚠ OPREZ: Kako biste izbjegli oštećivanje matične ploče, prije rada na unutrašnjosti računala izvadite glavnu bateriju (pogledajte [Uklanjanje baterije](#)).

Uklanjanje ploče s indikatorima

1. Slijedite upute navedene u odjeljku [Prije početka](#).
2. Izvadite bateriju (pogledajte [Uklanjanje baterije](#)).
3. Skinite tipkovnicu (pogledajte [Uklanjanje tipkovnice](#)).
4. Izvadite sklop tvrdog diska (pogledajte [Uklanjanje sklopa tvrdog diska](#)).
5. Izvadite sklop oslonca za ruku (pogledajte [Uklanjanje sklopa oslonca za ruku](#)).
6. Podignite jezičak za fiksiranje konektora kabela na ploči s indikatorima.
7. Koristite jezičak za povlačenje kako biste odspojili kabel ploče s indikatorima od konektora na I/O pločici.
8. Odvijte vijak koji pričvršćuje ploču s indikatorima na tijelu računala.
9. Podignite ploču s indikatorima iz kućišta računala.



1	ploča s indikatorima	2	vijak
3	konektor kabela ploče s indikatorima		

Ponovno namještanje ploče s indikatorima

1. Slijedite upute navedene u odjeljku [Prije početka](#).

2. Centrirajte rupu za vijak i usjek na ploči s indikatorima s rupom za vijak odnosno jezičcem na kućištu računala.
3. Ponovno zavijte vijak koji pričvršćuje ploču s indikatorima na tijelu računala.
4. Priključite kabel ploče s indikatorima na I/O ploču i pritisnite prema dolje jezičac za fiksiranje kako biste učvrstili kabel ploče s indikatorima.
5. Ponovno postavite sklop oslonca za ruku (pogledajte [Ponovno namještanje sklopa oslonca za ruku](#)).
6. Vratite sklop tvrdog diska (pogledajte [Vraćanje sklopa tvrdog diska](#)).
7. Ponovno postavite tipkovnicu (pogledajte [Ponovno namještanje tipkovnice](#)).
8. Ponovno postavite bateriju (pogledajte [Zamjena baterije](#)).

 **OPREZ:** Prije nego što uključite računalo, ponovno postavite sve vijke i provjerite nije li koji vijak ostao u unutrašnjosti računala. Ako to ne napravite, možete oštetiti računalo.

[Povratak na stranicu sa sadržajem](#)

[Povratak na stranicu sa sadržajem](#)

Memorijski modul

Servisni priručnik Dell™ Inspiron™ 1012

- [Uklanjanje memorijskog modula](#)
- [Ponovno postavljanje memorijskog modula](#)

UPOZORENJE: Prije rada na unutrašnjosti računala pročitajte sigurnosne upute koje ste dobili s računalom. Dodatne sigurnosne informacije potražite na početnoj stranici za sukladnost sa zakonskim odredbama na www.dell.com/regulatory_compliance.

OPREZ: Kako biste izbjegli elektrostatičko pražnjenje, uzemljite se koristeći ručnu traku za uzemljenje ili povremeno dotaknite neobojenu metalnu površinu (poput priključka na računalu).

OPREZ: Samo ovlaštteni serviser smije popravljati vaše računalo. Jamstvo ne pokriva štetu nastalu servisiranjem koje nije odobrila tvrtka Dell™.

OPREZ: Kako biste izbjegli oštećivanje matične ploče, prije rada na unutrašnjosti računala izvadite glavnu bateriju (pogledajte [Uklanjanje baterije](#)).

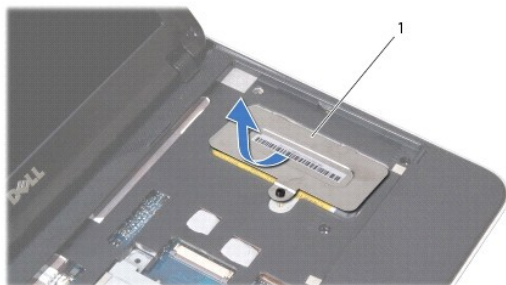
Možete povećati memoriju Vašeg računala ugradnjom memorijskih modula na matičnu ploču. Informacije o vrstama memorije koje vaše računalo podržava potražite u odjeljku "Osnovne specifikacije" u *Priručniku za postavljanje* ili u odjeljku *Opsežne specifikacije* na support.dell.com/manuals.

NAPOMENA: Jamstvo vašeg računala pokriva memorijske module kupljene od tvrtke Dell.

Vaše računalo ima jedan SODIMM utor dostupan korisniku.

Uklanjanje memorijskog modula

1. Slijedite upute navedene u odjeljku [Prije početka](#).
2. Izvadite bateriju (pogledajte [Uklanjanje baterije](#)).
3. Skinite tipkovnicu (pogledajte [Uklanjanje tipkovnice](#)).
4. Otpustite vijak koji učvršćuje poklopac memorijskog modula na sklop za oslonac dlana.

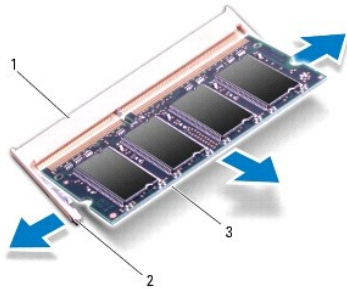


1	poklopac memorijskog modula
---	-----------------------------

5. Izvucite jezičke poklopca memorijskog modula iz utora na sklopu za oslonac dlana.
6. Odvojite poklopac memorijskog modula od sklopa za oslonac dlana.

OPREZ: Kako se priključak memorijskog modula ne bi oštetio, za širenje kopča za učvršćivanje memorijskog modula nemojte koristiti nikakav alat.

7. Pomoću vrhova prstiju pažljivo raširite kopče za učvršćivanje na svakom kraju priključka memorijskog modula sve dok modul ne iskoči.




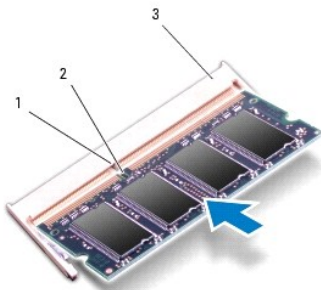
1	priključak memorijskog modula	2	kopče za učvršćivanje (2)
3	memorijski modul		

- Izvadite memorijski modul iz priključka.

Ponovno postavljanje memorijskog modula

- Zarez na memorijskom modulu poravnajte s jezičkom u priključku memorijskog modula.
- Čvrsto gurnite memorijski modul u utor pod kutom od 45 stupnjeva i pritisnite ga dok ne sjedne na svoje mjesto. Ako ne čujete da je modul sjeo na mjesto, izvadite ga i ponovno umetnite.

 **NAPOMENA:** Ako memorijski modul nije ispravno umetnut, računalo se možda neće pokrenuti.



1	jezičak	2	utor
3	priključak memorijskog modula		

- Uvucite jezičke na poklopcu memorijskog modula u utore na sklopu za oslonac dlana.
- Stegnite vijak koji učvršćuje poklopac memorijskog modula na sklop za oslonac dlana.
- Ponovno postavite tipkovnicu (pogledajte [Ponovno namještanje tipkovnice](#)).
- Ponovno postavite bateriju (pogledajte [Zamjena baterije](#)).
- Uključite računalo.


Računalo će prilikom pokretanja detektirati dodatnu memoriju i automatski ažurirati informacije o konfiguraciji sustava.

Za potvrdu količine memorije ugrađene u računalo:

U Microsoft® Windows® XP

Kliknite **Start** → **Svi programi** → **Pomagala** → **Alati sustava** → **Podaci o sustavu Dell**.

U Microsoft Windows 7

Pritisnite **Start**  → **Help and Support** (Pomoć i podrška) → **Dell System Information** (Podaci o sustavu Dell).

 **OPREZ:** Prije nego što uključite računalo, ponovno postavite sve vijke i provjerite nije li koji vijak ostao u unutrašnjosti računala. Ako to ne napravite, možete oštetiti računalo.

[Povratak na stranicu sa sadržajem](#)

[Povratak na stranicu sa sadržajem](#)

Bežična kartica(e) Mini-Card

Servisni priručnik Dell™ Inspiron™ 1012

- [Uklanjanje Mini-Card kartice\(a\)](#)
- [Vraćanje Mini-Card kartice\(a\)](#)

UPOZORENJE: Prije rada na unutrašnjosti računala pročitajte sigurnosne upute koje ste dobili s računalom. Dodatne sigurnosne informacije potražite na početnoj stranici za sukladnost sa zakonskim odredbama na www.dell.com/regulatory_compliance.

OPREZ: Kako biste izbjegli elektrostatičko pražnjenje, uzemljite se koristeći ručnu traku za uzemljenje ili povremeno dotaknite neobojenu metalnu površinu (poput priključka na računalu).

OPREZ: Samo ovlaštteni serviser smije popravljati vaše računalo. Jamstvo ne pokriva štetu nastalu servisiranjem koje nije odobrila tvrtka Dell™.

OPREZ: Kako biste izbjegli oštećivanje matične ploče, prije rada na unutrašnjosti računala izvadite glavnu bateriju (pogledajte [Uklanjanje baterije](#)).

NAPOMENA: Tvrtka Dell ne jamči kompatibilnost niti pruža podršku za mini kartice drugih proizvođača, a ne od tvrtke Dell.

Ako ste s računalom naručili mini karticu za bežičnu mrežu, kartica će već biti ugrađena.

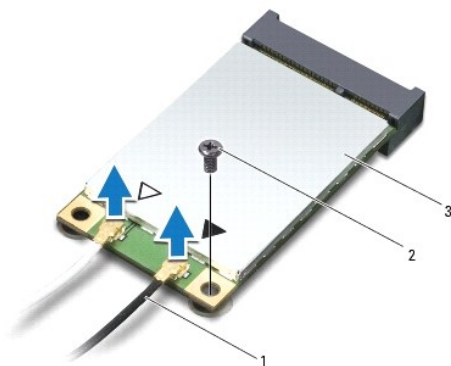
Vaše računalo podržava dva utora za Mini-Card karticu:

- 1 Jedan puni utor za karticu Mini-Card - za WWAN
- 1 Jedan polovični Mini-Card utor - za WLAN

NAPOMENA: Ovisno o konfiguraciji računala, u trenutku prodaje u utoru za mini karticu može se nalaziti mini kartica.

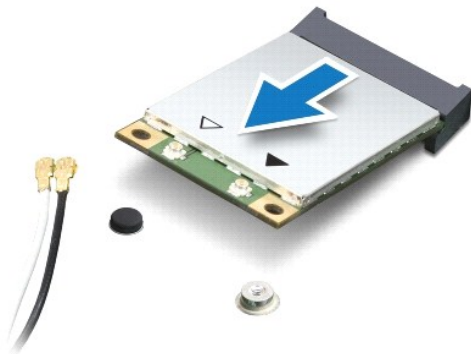
Uklanjanje Mini-Card kartice(a)

1. Slijedite upute navedene u odjeljku [Prije početka](#).
2. Izvadite bateriju (pogledajte [Uklanjanje baterije](#)).
3. Skinite tipkovnicu (pogledajte [Uklanjanje tipkovnice](#)).
4. Izvadite sklop tvrdog diska (pogledajte [Uklanjanje sklopa tvrdog diska](#)).
5. Izvadite sklop oslonca za ruku (pogledajte [Uklanjanje sklopa oslonca za ruku](#)).
6. Iskopčajte antenske kabele iz mini kartice.



1	antenski kabele (2)	2	vijak
3	mini kartica		

7. Otpustite vijak koji mini karticu pričvršćuje za matičnu ploču.
8. Mini karticu podignite iz konektora na matičnoj ploči.



OPREZ: Kad Mini-Card kartica nije u računalu, čuvajte je u zaštitnom antistatičkom pakiranju. Za više informacija, pogledajte "Zaštita od elektrostatičkog pražnjenja" u sigurnosnim uputama isporučenim s vašim računalom.

Vraćanje Mini-Card kartice(a)

1. Slijedite upute navedene u odjeljku [Prije početka](#).
2. Izvadite novu mini karticu iz pakiranja.

OPREZ: Odmjerenim i ravnomjernim pritiskom umetnite karticu na njeno mjesto. Prevelikom silom možete oštetiti priključak.

OPREZ: Priključci su učvršćeni kako bi se osiguralo pravilno umetanje. Ako osjetite otpor, provjerite priključke na kartici i matičnoj ploči te ponovno poravnajte karticu.

3. Umetnite konektor Mini-Card kartice pod kutom od 45 stupnjeva u konektor na matičnoj ploči.
4. Drugi kraj mini kartice pritisnite u utor na matičnoj ploči i ponovo pritegnite vijak koji mini karticu pričvršćuje za matičnu ploču.
5. Priključite odgovarajuće antenske kabele na karticu Mini-Card koju instalirate. Slijedeća tablica pruža shemu boja antenskih kabela za svaku mini-karticu koju podržava vaše računalo.

Priključci na kartici mini	Shema boja antenskih kabela
WWAN (2 antenska kabela)	
Glavni WWAN (bijeli trokut)	bijela sa sivom prugom
Pomoćni WWAN (crni trokut)	crna sa sivom prugom
WLAN (2 antenska kabela)	
Glavni WLAN (bijeli trokut)	bijela
Pomoćni WLAN (crni trokut)	crna

6. Ponovno postavite sklop oslonca za ruku (pogledajte [Ponovno namještanje sklopa oslonca za ruku](#)).
7. Vratite sklop tvrdog diska (pogledajte [Vraćanje sklopa tvrdog diska](#)).
8. Ponovno postavite tipkovnicu (pogledajte [Ponovno namještanje tipkovnice](#)).
9. Ponovno postavite bateriju (pogledajte [Zamjena baterije](#)).

OPREZ: Prije nego što uključite računalo, ponovno postavite sve vijke i provjerite nije li koji vijak ostao u unutrašnjosti računala. Ako to ne napravite, možete oštetiti računalo.

10. Po potrebi instalirajte upravljačke i uslužne programe za računalo. Više informacija potražite u *Tehnološkom priručniku za Dell*.

NAPOMENA: Ako ugrađujete komunikacijsku karticu koju nije proizvela Dell, morate instalirati odgovarajuće upravljačke i uslužne programe. Više informacija o generičkom upravljačkom programu potražite u *Tehnološkom priručniku za Dell*.

[Povratak na stranicu sa sadržajem](#)

[Povratak na stranicu sa sadržajem](#)

Sklop oslonca za ruku

Servisni priručnik Dell™ Inspiron™ 1012

- [Uklanjanje sklopa oslonca za ruku](#)
- [Ponovno namještanje sklopa oslonca za ruku](#)

⚠ UPOZORENJE: Prije rada na unutrašnjosti računala pročitajte sigurnosne upute koje ste dobili s računalom. Dodatne sigurnosne informacije potražite na početnoj stranici za sukladnost sa zakonskim odredbama na www.dell.com/regulatory_compliance.

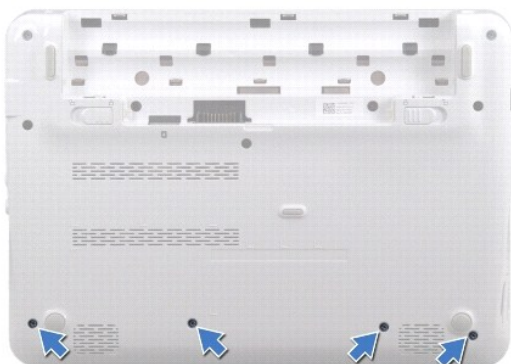
⚠ OPREZ: Kako biste izbjegli elektrostatičko pražnjenje, uzemljite se koristeći ručnu traku za uzemljenje ili povremeno dotaknite neobojenu metalnu površinu (poput priključka na računalu).

⚠ OPREZ: Samo ovlašteni serviser smije popravljati vaše računalo. Jamstvo ne pokriva štetu nastalu servisiranjem koje nije odobrila tvrtka Dell™.

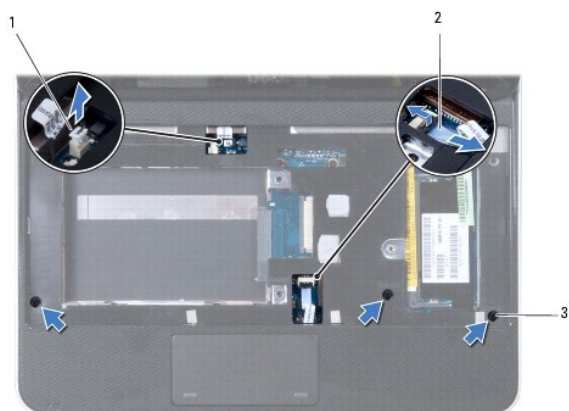
⚠ OPREZ: Kako biste izbjegli oštećivanje matične ploče, prije rada na unutrašnjosti računala izvadite glavnu bateriju (pogledajte [Uklanjanje baterije](#)).

Uklanjanje sklopa oslonca za ruku

1. Slijedite upute navedene u odjeljku [Prije početka](#).
2. Izvadite bateriju (pogledajte [Uklanjanje baterije](#)).
3. Uklonite četiri vijka koji pričvršćuju sklop naslona za dlan na kućištu računala.



4. Okrenite računalo i do kraja otvorite zaslon.
 5. Skinite tipkovnicu (pogledajte [Uklanjanje tipkovnice](#)).
 6. Izvadite sklop tvrdog diska (pogledajte [Uklanjanje sklopa tvrdog diska](#)).
- ⚠ OPREZ:** Povucite jezičke za povlačenje na gornjoj strani konektora kako biste izbjegli oštećenje konektora.
7. Iskopčajte kabel gumba napajanja iz priključka na matičnoj ploči.
 8. Podignite jezičak za fiksiranje i povucite jezičak za povlačenje kako biste odvojili kabel dodirnog modula od konektora na matičnoj ploči.
 9. Uklonite tri vijka koji pričvršćuju sklop naslona za dlan na kućištu računala.



1	priključak kabla gumba za uključivanje	2	kabel dodirne plohe
3	vijci (3)		

OPREZ: Pažljivo odvojite sklop oslonca za dlan od kućišta računala kako se sklop oslonca za dlan ne bi oštetio.

10. Plastičnim perom pažljivo odvojite sklop za oslonac dlana duž stražnjeg ruba i zatim odvojite sklop za oslonac dlana od kućišta računala.



1	sklop oslonca za dlan
---	-----------------------

11. Podignite sklop naslona za dlan iz kućišta računala.

Ponovno namještanje sklopa oslonca za ruku

1. Slijedite upute navedene u odjeljku [Prije početka](#).
2. Poravnajte naslon za dlan s kućištem računala i nježno ga pritisnite dok ne uskoči na svoje mjesto.
3. Kabel dodirne plohe uvucite u priključak na matičnoj ploči i pritisnite jezičak priključka kako biste učvrstili kabel dodirne plohe.
4. Ukopčajte kabel gumba napajanja u priključak na matičnoj ploči.
5. Vratite tri vijka koji pričvršćuju sklop naslona za dlan na kućištu računala.
6. Vratite sklop tvrdog diska (pogledajte [Vraćanje sklopa tvrdog diska](#)).
7. Ponovno postavite tipkovnicu (pogledajte [Ponovno namještanje tipkovnice](#)).
8. Okrenite računalo naopako i ponovo zavijte četiri vijka koji pričvršćuju sklop naslona za dlan na kućište računala.

9. Ponovno postavite bateriju (pogledajte [Zamjena baterije](#)).



OPREZ: Prije nego što uključite računalo, ponovno postavite sve vijke i provjerite nije li koji vijak ostao u unutrašnjosti računala. Ako to ne napravite, možete oštetiti računalo.

[Povratak na stranicu sa sadržajem](#)

[Povratak na stranicu sa sadržajem](#)

Ploča s gumbom za uključivanje/isključivanje

Servisni priručnik Dell™ Inspiron™ 1012

- [Uklanjanje ploče s gumbom za uključivanje/isključivanje](#)
- [Ponovno postavljanje ploče s gumbom za uključivanje/isključivanje](#)

⚠ UPOZORENJE: Prije rada na unutrašnjosti računala pročitajte sigurnosne upute koje ste dobili s računalom. Dodatne sigurnosne informacije potražite na početnoj stranici za sukladnost sa zakonskim odredbama na www.dell.com/regulatory_compliance.

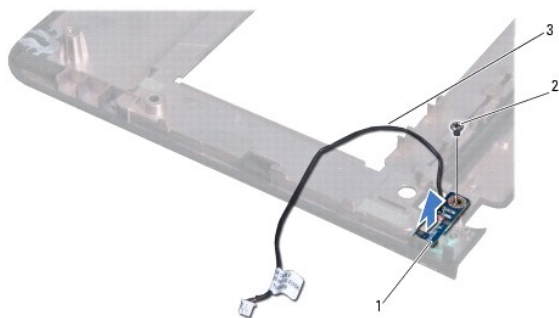
⚠ OPREZ: Kako biste izbjegli elektrostatičko pražnjenje, uzemljite se koristeći ručnu traku za uzemljenje ili povremeno dotaknite neobojenu metalnu površinu (poput priključka na računalu).

⚠ OPREZ: Samo ovlašteni serviser smije popravljati vaše računalo. Jamstvo ne pokriva štetu nastalu servisiranjem koje nije odobrila tvrtka Dell™.

⚠ OPREZ: Kako biste izbjegli oštećivanje matične ploče, prije rada na unutrašnjosti računala izvadite glavnu bateriju (pogledajte [Uklanjanje baterije](#)).

Uklanjanje ploče s gumbom za uključivanje/isključivanje

1. Slijedite upute navedene u odjeljku [Prije početka](#).
2. Izvadite bateriju (pogledajte [Uklanjanje baterije](#)).
3. Skinite tipkovnicu (pogledajte [Uklanjanje tipkovnice](#)).
4. Izvadite sklop tvrdog diska (pogledajte [Uklanjanje sklopa tvrdog diska](#)).
5. Izvadite sklop oslonca za ruku (pogledajte [Uklanjanje sklopa oslonca za ruku](#)).
6. Zabilježite kako je postavljen kabel gumba za napajanje i uklonite kabel iz vodilice na sklopu za naslon dlana.
7. Okrenite sklop naslona za dlan i uklonite vijak koji pričvršćuje ploču s gumbom za uključivanje/isključivanje na sklopu naslona za dlan.



1	ploča s gumbom za uključivanje/isključivanje	2	vijak
3	kabel gumba za uključivanje		

8. Podignite ploču s gumbom za uključivanje sa sklopa naslona za dlan.

Ponovno postavljanje ploče s gumbom za uključivanje/isključivanje

1. Slijedite upute navedene u odjeljku [Prije početka](#).
2. Postavite pločicu gumba za uključivanje / isključivanje na sklop za naslon dlana i vratite vijak kojim je učvršćena pločica gumba za uključivanje / isključivanje na sklop za naslon dlana.

3. Postavite kabel gumba za uključivanje / isključivanje u vodilicu za kabel na sklopu za naslon dlana.
4. Preokrenite vratite sklop oslonca za dlan (pogledajte [Ponovno namještanje sklopa oslonca za ruku](#)).
5. Vratite sklop tvrdog diska (pogledajte [Vraćanje sklopa tvrdog diska](#)).
6. Ponovno postavite tipkovnicu (pogledajte [Ponovno namještanje tipkovnice](#)).
7. Ponovno postavite bateriju (pogledajte [Zamjena baterije](#)).

 **OPREZ:** Prije nego što uključite računalo, ponovno postavite sve vijke i provjerite nije li koji vijak ostao u unutrašnjosti računala. Ako to ne napravite, možete oštetiti računalo.

[Povratak na stranicu sa sadržajem](#)

[Povratak na stranicu sa sadržajem](#)

Pločica SIM kartice

Servisni priručnik Dell™ Inspiron™ 1012

- [Uklanjanje pločice SIM kartice](#)
- [Vraćanje pločice SIM kartice na svoje mjesto](#)

⚠ UPOZORENJE: Prije rada na unutrašnjosti računala pročitajte sigurnosne upute koje ste dobili s računalom. Dodatne sigurnosne informacije potražite na početnoj stranici za sukladnost sa zakonskim odredbama na www.dell.com/regulatory_compliance.

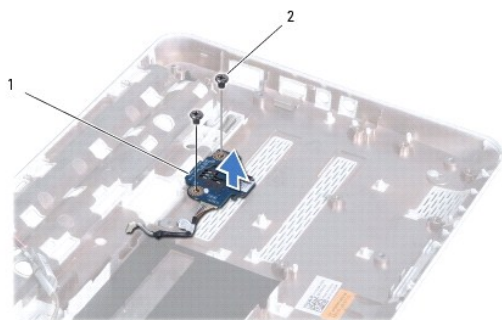
⚠ OPREZ: Kako biste izbjegli elektrostatičko pražnjenje, uzemljite se koristeći ručnu traku za uzemljenje ili povremeno dotaknite neobojenu metalnu površinu (poput priključka na računalu).

⚠ OPREZ: Samo ovlašteni serviser smije popravljati vaše računalo. Jamstvo ne pokriva štetu nastalu servisiranjem koje nije odobrila tvrtka Dell™.

⚠ OPREZ: Kako biste izbjegli oštećivanje matične ploče, prije rada na unutrašnjosti računala izvadite glavnu bateriju (pogledajte [Uklanjanje baterije](#)).

Uklanjanje pločice SIM kartice

1. Slijedite upute navedene u odjeljku [Prije početka](#).
2. Izvadite bateriju (pogledajte [Uklanjanje baterije](#)).
3. Slijedite upute od [Korak 2](#) do [Korak 17](#) u [Vađenje matične ploče](#).
4. Uklonite dva vijka kojima je ploča SIM kartice pričvršćena za kućište računala.
5. Podignite ploču SIM kartice iz kućišta računala.



1	pločica SIM kartice	2	vijci (2)
---	---------------------	---	-----------

Vraćanje pločice SIM kartice na svoje mjesto

1. Slijedite upute navedene u odjeljku [Prije početka](#).
2. Postavite pločicu SIM kartice na svoje mjesto i vratite dva vijka kojima je učvršćena pločica SIM kartice na kućište računala.
3. Slijedite upute od [Korak 4](#) do [Korak 21](#) u [Ponovno postavljanje matične ploče](#).

⚠ OPREZ: Prije nego što uključite računalo, ponovno postavite sve vijke i provjerite nije li koji vijak ostao u unutrašnjosti računala. Ako to ne napravite, možete oštetiti računalo.

[Povratak na stranicu sa sadržajem](#)

[Povratak na stranicu sa sadržajem](#)

Zvučnici

Servisni priručnik Dell™ Inspiron™ 1012

- [Uklanjanje zvučnika](#)
- [Ponovno postavljanje zvučnika](#)

⚠ UPOZORENJE: Prije rada na unutrašnjosti računala pročitajte sigurnosne upute koje ste dobili s računalom. Dodatne sigurnosne informacije potražite na početnoj stranici za sukladnost sa zakonskim odredbama na www.dell.com/regulatory_compliance.

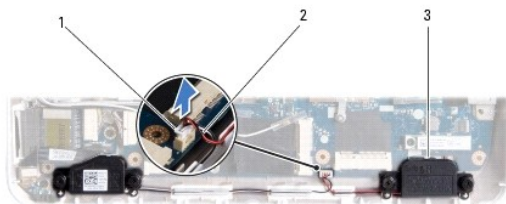
⚠ OPREZ: Kako biste izbjegli elektrostatičko pražnjenje, uzemljite se koristeći ručnu traku za uzemljenje ili povremeno dotaknite nebojenu metalnu površinu (poput priključka na računalu).

⚠ OPREZ: Samo ovlašteni serviser smije popravljati vaše računalo. Jamstvo ne pokriva štetu nastalu servisiranjem koje nije odobrila tvrtka Dell™.

⚠ OPREZ: Kako biste izbjegli oštećivanje matične ploče, prije rada na unutrašnjosti računala izvadite glavnu bateriju (pogledajte [Uklanjanje baterije](#)).

Uklanjanje zvučnika

1. Slijedite upute navedene u odjeljku [Prije početka](#).
2. Izvadite bateriju (pogledajte [Uklanjanje baterije](#)).
3. Skinite tipkovnicu (pogledajte [Uklanjanje tipkovnice](#)).
4. Izvadite sklop tvrdog diska (pogledajte [Uklanjanje sklopa tvrdog diska](#)).
5. Izvadite sklop oslonca za ruku (pogledajte [Uklanjanje sklopa oslonca za ruku](#)).
6. Isključite kabel zvučnika iz priključka na matičnoj ploči.



1	priključak kabela zvučnika	2	kabel zvučnika
3	zvučnici (2)		

7. Odvrnite četiri vijka (dva na svakoj strani) kojima su zvučnici pričvršćeni za kućište računala.
8. Zabilježite prolaz kabela zvučnika i skinite zvučnike i kabel s baze računala.

Ponovno postavljanje zvučnika

1. Slijedite upute navedene u odjeljku [Prije početka](#).
2. Stavite zvučnike na kućište računala i postavite kablove zvučnika u vodilice.
3. Vratite na svoje mjesto četiri vijka (dva na svakoj strani) kojima su zvučnici pričvršćeni za kućište računala.
4. Kabel zvučnika ukopčajte na priključak na matičnoj ploči.

5. Ponovno postavite sklop oslonca za ruku (pogledajte [Ponovno namještanje sklopa oslonca za ruku](#)).
6. Vratite sklop tvrdog diska (pogledajte [Vraćanje sklopa tvrdog diska](#)).
7. Ponovno postavite tipkovnicu (pogledajte [Ponovno namještanje tipkovnice](#)).
8. Ponovno postavite bateriju (pogledajte [Zamjena baterije](#)).

 **OPREZ:** Prije nego što uključite računalo, ponovno postavite sve vijke i provjerite nije li koji vijak ostao u unutrašnjosti računala. Ako to ne napravite, možete oštetiti računalo.

[Povratak na stranicu sa sadržajem](#)

[Povratak na stranicu sa sadržajem](#)

Nosač(i)

Servisni priručnik Dell™ Inspiron™ 1012

- [Uklanjanje lijevog nosača](#)
- [Vraćanje lijevog nosača](#)
- [Uklanjanje desnog nosača](#)
- [Vraćanje desnog nosača](#)

⚠ UPOZORENJE: Prije rada na unutrašnjosti računala pročitajte sigurnosne upute koje ste dobili s računalom. Dodatne sigurnosne informacije potražite na početnoj stranici za sukladnost sa zakonskim odredbama na www.dell.com/regulatory_compliance.

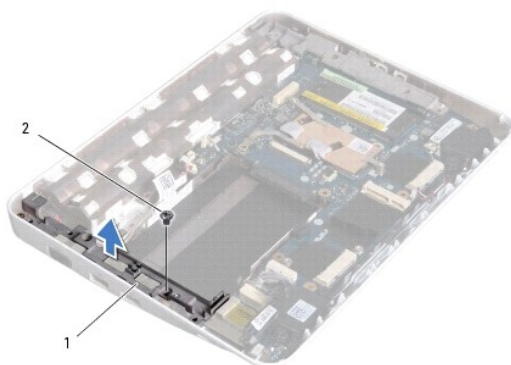
⚠ OPREZ: Kako biste izbjegli elektrostatičko pražnjenje, uzemljite se koristeći ručnu traku za uzemljenje ili povremeno dotaknite neobojenu metalnu površinu (poput priključka na računalu).

⚠ OPREZ: Samo ovlašteni serviser smije popravljati vaše računalo. Jamstvo ne pokriva štetu nastalu servisiranjem koje nije odobrila tvrtka Dell™.

⚠ OPREZ: Kako biste izbjegli oštećivanje matične ploče, prije rada na unutrašnjosti računala izvadite glavnu bateriju (pogledajte [Uklanjanje baterije](#)).

Uklanjanje lijevog nosača

1. Slijedite upute navedene u odjeljku [Prije početka](#).
2. Izvadite bateriju (pogledajte [Uklanjanje baterije](#)).
3. Skinite tipkovnicu (pogledajte [Uklanjanje tipkovnice](#)).
4. Izvadite sklop tvrdog diska (pogledajte [Uklanjanje sklopa tvrdog diska](#)).
5. Izvadite sklop oslonca za ruku (pogledajte [Uklanjanje sklopa oslonca za ruku](#)).
6. Uklonite poklopac šarnira (pogledajte [Uklanjanje poklopca šarnira](#)).
7. Izvadite sklop zaslona (pogledajte [Uklanjanje sklopa zaslona](#)).
8. Uklonite vijak koji pričvršćuje lijevi nosač I/O pločice.



1	Ijevni nosač	2	vijak
---	--------------	---	-------

9. Podignite lijevi nosač od I/O pločice.

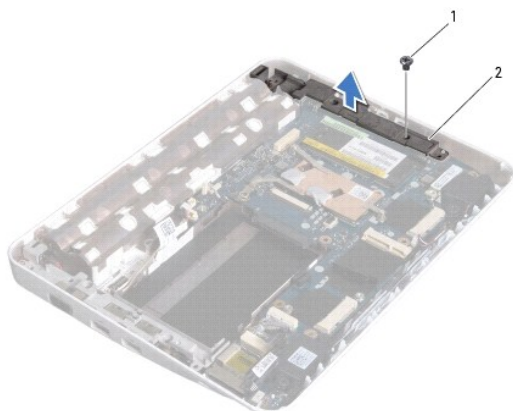
Vraćanje lijevog nosača

1. Slijedite upute navedene u odjeljku [Prije početka](#).
2. Poravnajte rupe na lijevom nosaču s osloncima za centriranje na kućištu računala i stavite nosač na svoje mjesto.
3. Vratite vijak kojim je pričvršćen lijevi nosač na kućište računala.
4. Ponovno postavite sklop zaslona (pogledajte [Ponovno postavljanje sklopa zaslona](#)).
5. Ponovno namjestite poklopac šarnira (pogledajte [Ponovno postavljanje poklopca šarnira](#)).
6. Ponovno postavite sklop oslonca za ruku (pogledajte [Ponovno namještanje sklopa oslonca za ruku](#)).
7. Vratite sklop nosača tvrdog diska (pogledajte [Vraćanje sklopa tvrdog diska](#)).
8. Ponovno postavite tipkovnicu (pogledajte [Ponovno namještanje tipkovnice](#)).
9. Ponovno postavite bateriju (pogledajte [Zamjena baterije](#)).

OPREZ: Prije nego što uključite računalo, ponovno postavite sve vijke i provjerite nije li koji vijak ostao u unutrašnjosti računala. Ako to ne napravite, možete oštetiti računalo.

Uklanjanje desnog nosača

1. Slijedite upute navedene u odjeljku [Prije početka](#).
2. Izvadite bateriju (pogledajte [Uklanjanje baterije](#)).
3. Skinite tipkovnicu (pogledajte [Uklanjanje tipkovnice](#)).
4. Izvadite sklop tvrdog diska (pogledajte [Uklanjanje sklopa tvrdog diska](#)).
5. Izvadite sklop oslonca za ruku (pogledajte [Uklanjanje sklopa oslonca za ruku](#)).
6. Uklonite poklopac šarnira (pogledajte [Uklanjanje poklopca šarnira](#)).
7. Izvadite sklop zaslona (pogledajte [Ponovno postavljanje sklopa zaslona](#)).
8. Uklonite vijak koji pričvršćuje desni nosač na matičnu ploču.
9. Dignite desni nosač s matične ploče.



1	vijak	2	desni nosač
---	-------	---	-------------

Vraćanje desnog nosača

1. Slijedite upute navedene u odjeljku [Prije početka](#).
2. Poravnajte rupe na desnom nosaču s osloncima za centriranje na kućištu računala i stavite nosač na svoje mjesto.
3. Vratite vijak kojim je pričvršćen desni nosač na kućište računala.
4. Ponovno postavite sklop zaslona (pogledajte [Ponovno postavljanje sklopa zaslona](#)).
5. Ponovno namjestite poklopac šarnira (pogledajte [Ponovno postavljanje poklopcu šarnira](#)).
6. Ponovno postavite sklop oslonca za ruku (pogledajte [Ponovno namještanje sklopa oslonca za ruku](#)).
7. Vratite sklop nosača tvrdog diska (pogledajte [Vraćanje sklopa tvrdog diska](#)).
8. Ponovno postavite tipkovnicu (pogledajte [Ponovno namještanje tipkovnice](#)).
9. Ponovno postavite bateriju (pogledajte [Zamjena baterije](#)).

 **OPREZ:** Prije nego što uključite računalo, ponovno postavite sve vijke i provjerite nije li koji vijak ostao u unutrašnjosti računala. Ako to ne napravite, možete oštetiti računalo.

[Povratak na stranicu sa sadržajem](#)

[Povratak na stranicu sa sadržajem](#)

Matična ploča

Servisni priručnik Dell™ Inspiron™ 1012

- [Vađenje matične ploče](#)
- [Ponovno postavljanje matične ploče](#)
- [Unošenje servisne oznake u BIOS](#)

⚠ UPOZORENJE: Prije rada na unutrašnjosti računala pročitajte sigurnosne upute koje ste dobili s računalom. Dodatne sigurnosne informacije potražite na početnoj stranici za sukladnost sa zakonskim odredbama na www.dell.com/regulatory_compliance.

⚠ OPREZ: Kako biste izbjegli elektrostatičko pražnjenje, uzemljite se koristeći ručnu traku za uzemljenje ili povremeno dotaknite neobojenu metalnu površinu (poput priključka na računalu).

⚠ OPREZ: Samo ovlašteni serviser smije popravljati vaše računalo. Jamstvo ne pokriva štetu nastalu servisiranjem koje nije odobrila tvrtka Dell™.

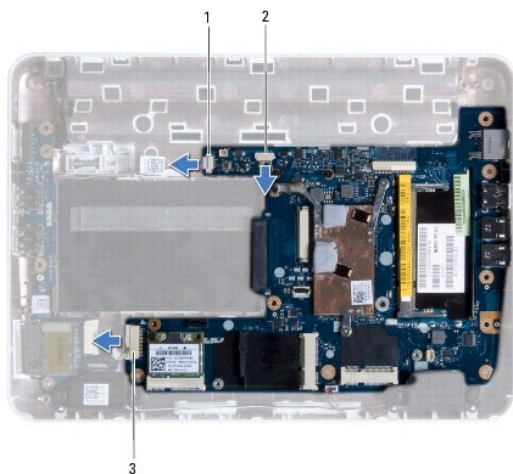
⚠ OPREZ: Kako biste izbjegli oštećivanje matične ploče, prije rada na unutrašnjosti računala izvadite glavnu bateriju (pogledajte [Uklanjanje baterije](#)).

⚠ OPREZ: Komponente i kartice prihvaćajte za rubove i izbjegavajte diranje igala i kontakata.

BIOS čip na matičnoj ploči sadrži servisnu oznaku koja se također može vidjeti i na naljepnici s bar kodom na donjem dijelu računala. Komplet za izmjenu matične ploče sadrži CD s uslužnim programom koji omogućuje premještanje servisne oznake na zamjensku matičnu ploču.

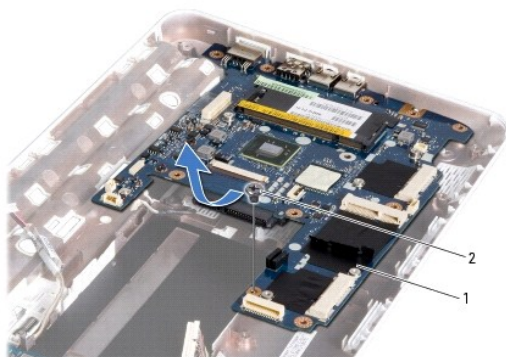
Vađenje matične ploče

1. Slijedite upute navedene u odjeljku [Prije početka](#).
2. Uklonite sve instalirane kartice ili umetak iz utora 3-u-1 čitača medijskih kartica.
3. Izvadite bateriju (pogledajte [Uklanjanje baterije](#)).
4. Skinite tipkovnicu (pogledajte [Uklanjanje tipkovnice](#)).
5. Izvadite sklop tvrdog diska (pogledajte [Uklanjanje sklopa tvrdog diska](#)).
6. Izvadite sklop oslonca za ruku (pogledajte [Uklanjanje sklopa oslonca za ruku](#)).
7. Izvadite Bluetooth™ karticu (pogledajte [Vađenje Bluetooth kartice](#)).
8. Izvadite sklop hladila procesora (pogledajte [Vađenje sklopa hladila procesora](#)).
9. Uklonite Mini-karticu(-e) (pogledajte [Uklanjanje Mini-Card kartice\(a\)](#)).
10. Izvadite karticu video ubrzivača (pogledajte [Vađenje kartice video ubrzivača](#)).
11. Uklonite poklopac šarnira (pogledajte [Uklanjanje poklopca šarnira](#)).
12. Izvadite sklop zaslona (pogledajte [Uklanjanje sklopa zaslona](#)).
13. Uklonite desni nosač kućišta (pogledajte [Uklanjanje desnog nosača](#)).
14. Odvojite kabel konektora AC adaptera, kabel pločice SIM kartice i kabel I/O pločice iz svojih konektora na matičnoj ploči.



1	priključak kabela AC adaptera	2	konektor kabela pločice čitača SIM kartice
3	priključak kabela I/O ploče		

15. Uklonite zvučnike (pogledajte [Uklanjanje zvučnika](#)).
16. Odvijte vijak koji pričvršćuje matičnu ploču na kućište računala.



1	matična ploča	2	vijak
---	---------------	---	-------

17. Pažljivo otpustite konektore na matičnoj ploči iz utora na računalu te matičnu ploču podignite s kućišta računala.
18. Okrenite matičnu ploču.
19. Izvadite bateriju veličine kovanice (pogledajte [Uklanjanje baterije na matičnoj ploči](#)).


Ponovno postavljanje matične ploče

1. Slijedite upute navedene u odjeljku [Prije početka](#).
2. Ponovo postavite bateriju u obliku novčića (pogledajte [Ponovno postavljanje baterije na matičnu ploču](#)).
3. Okrenite matičnu ploču.
4. Poravnajte konektore na matičnoj ploči s utorima na kućištu računala i stavite je na kućište računala.

5. Vratite vijak koji pričvršćuje matičnu ploču na kućište računala.
6. Ponovno postavite zvučnike (pogledajte [Ponovno postavljanje zvučnika](#)).
7. Priključite kabel konektora AC adaptera, kabel pločice SIM kartice i kabel I/O pločice u svoje konektore na matičnoj ploči.
8. Vratite desni nosač kućišta (pogledajte [Vraćanje desnog nosača](#)).
9. Ponovno postavite sklop zaslona (pogledajte [Ponovno postavljanje sklopa zaslona](#)).
10. Ponovno namjestite poklopac šarnira (pogledajte [Ponovno postavljanje poklopcu šarnira](#)).
11. vratite karticu video ubrzivača (pogledajte [Vraćanje kartice video ubrzivača](#)).
12. Ponovo postavite Mini-Card karticu (pogledajte [Vraćanje Mini-Card kartice\(a\)](#)).
13. Ponovo postavite sklop hladila procesora (pogledajte [Ponovno postavljanje sklopa hladila procesora](#)).
14. Ponovno postavite Bluetooth karticu (pogledajte [Ponovno postavljanje Bluetooth kartice](#)).
15. Ponovno postavite sklop oslonca za ruku (pogledajte [Ponovno namještanje sklopa oslonca za ruku](#)).
16. Vratite sklop nosača tvrdog diska (pogledajte [Vraćanje sklopa tvrdog diska](#)).
17. Ponovno postavite tipkovnicu (pogledajte [Ponovno namještanje tipkovnice](#)).
18. Ponovo postavite bateriju (pogledajte [Zamjena baterije](#)).
19. Vratite sve kartice koje ste izvadili iz utora 3-u-1 čitača medijskih kartica.

⚠ OPREZ: Prije nego što uključite računalo, ponovno postavite sve vijke i provjerite nije li koji vijak ostao u unutrašnjosti računala. Ako to ne napravite, možete oštetiti računalo.

20. Uključite računalo.

 **NAPOMENA:** Nakon što ste izmijenili matičnu ploču, unesite servisnu oznaku u BIOS nove matične ploče.

21. Unesite servisnu oznaku (pogledajte [Unošenje servisne oznake u BIOS](#)).

Unošenje servisne oznake u BIOS

1. Provjerite je li priključen adapter za izmjeničnu struju i je li baterija pravilno postavljena.
2. Uključite računalo.
3. Pritisnite <F2> za vrijeme POST-a (testiranje komponenti sustava) kako biste otvorili program za postavljanje sustava.
4. Prijedite na sigurnosnu karticu i unesite servisnu oznaku u polje **Set Service Tag** (Postavi servisnu oznaku).

[Povratak na stranicu sa sadržajem](#)

[Povratak na stranicu sa sadržajem](#)

Servisni priručnik Dell™ Inspiron™ 1012

Napomene, oprezi i upozorenja

 **NAPOMENA:** NAPOMENA ukazuje na važne informacije koje vam pomažu da koristite svoje računalo na bolji način.

 **OPREZ:** UPOZORENJE ukazuje na moguće oštećenje hardvera ili gubitak podataka u slučaju da se ne poštuju upute.

 **UPOZORENJE:** UPOZORENJE označava moguće oštećenje imovine, osobne ozljede ili smrt.

Informacije navedene u ovom dokumentu podložne su promjeni bez prethodne obavijesti.
© 2010 Dell Inc. Sva prava pridržana.

Bilo kakvo umnožavanje ovog materijala bez pismenog dopuštenja tvrtke Dell Inc. strogo je zabranjeno.

Zaštitni znakovi korišteni u ovom tekstu: *Dell*, *DELL* logotip i *Inspiron* zatitni su znakovi tvrtke Dell Inc.; *Bluetooth* je registrirani zaštitni znak tvrtke Bluetooth SIG, Inc., a Dell se njime koristi uz dozvolu; *Microsoft*, *Windows* i su ili zaštitni znakovi ili registrirani zaštitni znakovi tvrtke Microsoft Corporation u SAD-u i/ili drugim državama.

Ostali zaštitni znakovi i zaštićeni nazivi koji se koriste u ovom dokumentu označavaju ili entitete koji su vlasnici tih znakova ili njihove proizvode. Tvrtka Dell Inc. odiree se bilo kakvih vlasničkih interesa za navedene trgovačke znakove i trgovačke nazive, osim vlastitih.

Siječanj 2010. Rev. A00

[Povratak na stranicu sa sadržajem](#)

[Povratak na stranicu sa sadržajem](#)

Dodirni modul

Servisni priručnik Dell™ Inspiron™ 1012

- [Uklonite dodirni modul](#)
- [Vratite dodirni modul na svoje mjesto](#)

⚠ UPOZORENJE: Prije rada na unutrašnjosti računala pročitajte sigurnosne upute koje ste dobili s računalom. Dodatne sigurnosne informacije potražite na početnoj stranici za sukladnost sa zakonskim odredbama na www.dell.com/regulatory_compliance.

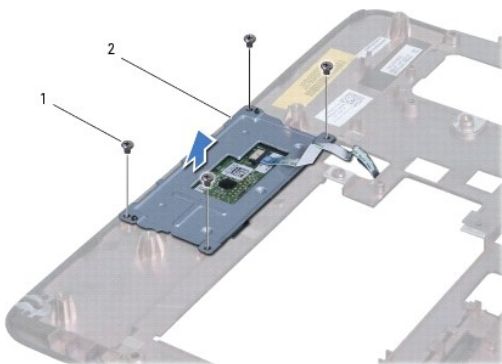
⚠ OPREZ: Kako biste izbjegli elektrostatičko pražnjenje, uzemljite se koristeći ručnu traku za uzemljenje ili povremeno dotaknite neobojenu metalnu površinu (poput priključka na računalu).

⚠ OPREZ: Samo ovlašteni serviser smije popravljati vaše računalo. Jamstvo ne pokriva štetu nastalu servisiranjem koje nije odobrila tvrtka Dell™.

⚠ OPREZ: Kako biste izbjegli oštećivanje matične ploče, prije rada na unutrašnjosti računala izvadite glavnu bateriju (pogledajte [Uklanjanje baterije](#)).

Uklonite dodirni modul

1. Slijedite upute navedene u odjeljku [Prije početka](#).
2. Izvadite bateriju (pogledajte [Uklanjanje baterije](#)).
3. Skinite tipkovnicu (pogledajte [Uklanjanje tipkovnice](#)).
4. Izvadite sklop tvrdog diska (pogledajte [Uklanjanje sklopa tvrdog diska](#)).
5. Izvadite sklop oslonca za ruku (pogledajte [Uklanjanje sklopa oslonca za ruku](#)).
6. Preokrenite sklop naslona za dlan i skinite četiri vijka kojima je dodirni modul pričvršćen na naslon za dlan.



1	vijci (4)	2	Dodirni modul
---	-----------	---	---------------

7. Podignite dodirni modul s naslona za dlan.

Vratite dodirni modul na svoje mjesto

1. Slijedite upute navedene u odjeljku [Prije početka](#).
2. Pomoću izdanaka na naslonu za dlan dodirni modul postavite točno na svoje mjesto. Vratite na svoje mjesto četiri vijka koji pričvršćuju dodirni modul na naslon za dlan.

3. Ponovno postavite sklop oslonca za ruku (pogledajte [Ponovno namještanje sklopa oslonca za ruku](#)).
4. Vratite sklop nosača tvrdog diska (pogledajte [Vraćanje sklopa tvrdog diska](#)).
5. Ponovno postavite tipkovnicu (pogledajte [Ponovno namještanje tipkovnice](#)).
6. Ponovno postavite bateriju (pogledajte [Zamjena baterije](#)).

 **OPREZ:** Prije nego što uključite računalo, ponovno postavite sve vijke i provjerite nije li koji vijak ostao u unutrašnjosti računala. Ako to ne napravite, možete oštetiti računalo.

[Povratak na stranicu sa sadržajem](#)

[Povratak na stranicu sa sadržajem](#)

Kartica video ubrzivača

Servisni priručnik Dell™ Inspiron™ 1012

- [Vađenje kartice video ubrzivača](#)
- [Vraćanje kartice video ubrzivača](#)

UPOZORENJE: Prije rada na unutrašnjosti računala pročitajte sigurnosne upute koje ste dobili s računalom. Dodatne sigurnosne informacije potražite na početnoj stranici za sukladnost sa zakonskim odredbama na www.dell.com/regulatory_compliance.

OPREZ: Kako biste izbjegli elektrostatičko pražnjenje, uzemljite se koristeći ručnu traku za uzemljenje ili povremeno dotaknite neobojenu metalnu površinu (poput priključka na računalu).

OPREZ: Samo ovlašteni serviser smije popravljati vaše računalo. Jamstvo ne pokriva štetu nastalu servisiranjem koje nije odobrila tvrtka Dell™.

OPREZ: Kako biste izbjegli oštećivanje matične ploče, prije rada na unutrašnjosti računala izvadite glavnu bateriju (pogledajte [Uklanjanje baterije](#)).

NAPOMENA: Tvrtka Dell ne jamči kompatibilnost niti pruža podršku za kartice video ubrzivača koje nisu dobavljene od tvrtke Dell.

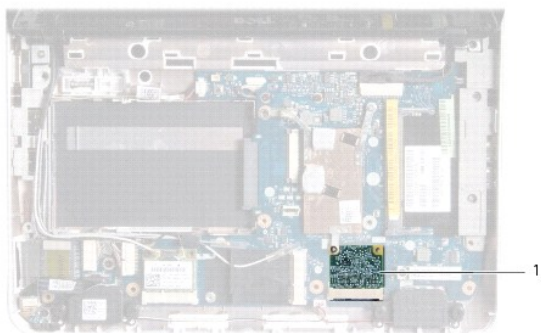
NAPOMENA: Ovisno o konfiguraciji računala, u trenutku prodaje u toru za video ubrzivač može se nalaziti kartica video ubrzivača.

Vađenje kartice video ubrzivača

1. Slijedite upute navedene u odjeljku [Prije početka](#).
2. Izvadite bateriju (pogledajte [Uklanjanje baterije](#)).
3. Skinite tipkovnicu (pogledajte [Uklanjanje tipkovnice](#)).
4. Izvadite sklop tvrdog diska (pogledajte [Uklanjanje sklopa tvrdog diska](#)).
5. Izvadite sklop oslonca za ruku (pogledajte [Uklanjanje sklopa oslonca za ruku](#)).
6. Izvadite sklop hladila procesora (pogledajte [Vađenje sklopa hladila procesora](#)).

OPREZ: Kad kartica video ubrzivača nije u računalu, čuvajte je u zaštitnom antistatičkom pakiranju. Za više informacija, pogledajte "Zaštita od elektrostatičkog pražnjenja" u sigurnosnim uputama isporučanim s vašim računalom.

7. Izvadite karticu video ubrzivača iz konektora na matičnoj ploči.



1	kartica video ubrzivača
---	-------------------------


Vraćanje kartice video ubrzivača

1. Slijedite upute navedene u odjeljku [Prije početka](#).
2. Izvadite novu karticu video ubrzivača iz ambalažnog pakiranja.

 **OPREZ:** Odmjerenim i ravnomjernim pritiskom umetnite karticu na njeno mjesto. Prevelikom silom možete oštetiti priključak.

 **OPREZ:** Priključci su učvršćeni kako bi se osiguralo pravilno umetanje. Ako osjetite otpor, provjerite priključke na kartici i matičnoj ploči te ponovno poravnajte karticu.

3. Umetnite konektor kartice video ubrzivača pod kutom od 45 stupnjeva u konektor na matičnoj ploči.
4. Pritisnite drugu stranu kartice video ubrzivača u utor na matičnoj ploči i vratite rashladno tijelo procesora (pogledajte [Ponovno postavljanje sklopa hladila procesora](#)).
5. Ponovno postavite sklop oslonca za ruku (pogledajte [Ponovno namještanje sklopa oslonca za ruku](#)).
6. Vratite sklop nosača tvrdog diska (pogledajte [Vraćanje sklopa tvrdog diska](#)).
7. Ponovno postavite tipkovnicu (pogledajte [Ponovno namještanje tipkovnice](#)).
8. Ponovno postavite bateriju (pogledajte [Zamjena baterije](#)).

 **OPREZ:** Prije nego što uključite računalo, ponovno postavite sve vijke i provjerite nije li koji vijak ostao u unutrašnjosti računala. Ako to ne napravite, možete oštetiti računalo.

9. Po potrebi instalirajte upravljačke i uslužne programe za računalo. Više informacija potražite u *Tehnološkom priručniku za Dell*.

 **NAPOMENA:** Ako instalirate karticu video ubrzivača koja nije od tvrtke Dell, morate instalirati odgovarajuće upravljačke i uslužne programe. Više informacija o generičkom upravljačkom programu potražite u *Tehnološkom priručniku za Dell*.

[Povratak na stranicu sa sadržajem](#)